



รายงานภาวะเศรษฐกิจการคลังจังหวัดน่าน

Nan Economic & Fiscal Report



ฉบับที่ 2/2565

รายงานภาวะเศรษฐกิจการคลังจังหวัดน่าน ประจำเดือน กุมภาพันธ์ 2565

“เครื่องชี้เศรษฐกิจจังหวัดน่าน ในเดือน กุมภาพันธ์ 2565 มีสัญญาณ **ขยายตัว** เมื่อเทียบกับเดือนเดียวกันของปีที่แล้ว จากปัจจัย **ด้านอุปทาน ขยายตัว** ตามเครื่องชี้ดัชนีผลผลิตภาคบริการ และดัชนีผลผลิตภาคอุตสาหกรรม และปัจจัย **ด้านอุปสงค์ ขยายตัว** ตามเครื่องชี้ดัชนีการใช้จ่ายภาครัฐบาล ดัชนีการค้าชายแดน ดัชนีการบริโภคภาคเอกชน และดัชนีการลงทุนภาคเอกชน **ด้านเสถียรภาพทางเศรษฐกิจ อัตราเงินเฟ้อ และ การจ้างงาน ขยายตัว**

เศรษฐกิจด้านอุปทาน (การผลิต) พบว่า มีสัญญาณขยายตัว ร้อยละ 117.20 เมื่อเทียบกับเดือนเดียวกันของปีก่อน สะท้อนได้จาก **ดัชนีผลผลิตภาคบริการ** ขยายตัว ร้อยละ 166.67 เมื่อเทียบกับเดือนเดียวกันของปีที่แล้ว ขยายตัวในอัตราที่ลดลงจากเดือนก่อนที่ขยายตัว ร้อยละ 470.14 ตามการเพิ่มขึ้นของจำนวนผู้โดยสารผ่านท่าอากาศยาน ภาษีมูลค่าเพิ่มหมวดโรงแรมและภัตตาคาร จำนวนนักท่องเที่ยว และปริมาณการใช้ไฟฟ้าภาคบริการ ที่ขยายตัว ร้อยละ 226.02 153.75 88.63 และ 30.00 ตามลำดับ เป็นผลจากสายการบินทุกสายการบินกลับมาเปิดเที่ยวบินตามปกติ รวมถึงสายการบินไลออนแอร์ (Lion Air) ได้ขอเปิดเส้นทางการบิน เส้นทางท่าอากาศยานดอนเมือง-น่านไป-กลับวันละ 2 เที่ยวบิน การผ่อนคลายมาตรการการเดินทางเข้าจังหวัดน่าน และการประกาศยกเลิกพื้นที่สถานการณ์ตามมาตรการป้องกันการแพร่ระบาดของโรคติดเชื้อไวรัสโคโรนา 2019 ประกอบกับจังหวัดน่านและอำเภอในจังหวัดจัดกิจกรรมเพื่อกระตุ้นเศรษฐกิจ และส่งเสริมการท่องเที่ยว อาทิ งาน “สืบสานประเพณี ของดีบ่อเกลือ ประจำปี 2565” “วัฒนธรรมเป็นศรีของดินน่าน้อย” “การประชุมวิชาการการแข่งขันทักษะวิชาชีพและทักษะพื้นฐาน ระดับชาติ ครั้งที่ 30 ประจำปีการศึกษา 2565” “งานประจำปีของดีบ้านหลวง ประจำปี 2565” และ “โครงการตลาดนัดคนไทยยิ้มได้” ทำให้มีจำนวนผู้โดยสารผ่านท่าอากาศยานและจำนวนนักท่องเที่ยวเพิ่มขึ้น สอดคล้องกับการจัดเก็บภาษีมูลค่าเพิ่มหมวดโรงแรมและภัตตาคารและปริมาณการใช้ไฟฟ้าภาคบริการที่ขยายตัว และ **ดัชนีผลผลิตภาคอุตสาหกรรม** ขยายตัว ร้อยละ 4.46 เมื่อเทียบกับเดือนเดียวกันของปีที่แล้ว ขยายตัวในอัตราที่ลดลงจากเดือนก่อนที่ขยายตัว ร้อยละ 7.60 ตามการเพิ่มขึ้นของปริมาณการใช้ไฟฟ้าภาคอุตสาหกรรม หุนจัตหะเปียนของอุตสาหกรรม และจำนวนโรงงานในจังหวัด ที่ขยายตัว ร้อยละ 5.34 3.29 และ 2.31 ตามลำดับ เป็นผลจากความต้องการสินค้าอุตสาหกรรมในจังหวัดเพิ่มขึ้น ทั้งผลิตภัณฑ์ทางอุตสาหกรรมอาหาร เช่น น้ำแข็งก้อนเล็ก การคั่ว บดกาแฟ เป็นต้น ผลิตภัณฑ์ทางอุตสาหกรรมผลิตภัณฑ์โลหะ เช่น คอนกรีตผสมเสร็จ คอนกรีตอัดแรง เสาคีม เป็นต้น สอดคล้องกับการเพิ่มขึ้นหุนจัตหะเปียนของอุตสาหกรรมและจำนวนโรงงานในจังหวัด ขณะที่ **ดัชนีผลผลิตภาคเกษตรกรรม** หดตัว ร้อยละ -25.37 เมื่อเทียบกับเดือนเดียวกันของปีที่แล้ว หดตัวต่อเนื่องจากเดือนก่อน

ที่หดตัว ร้อยละ -16.68 ตามการลดลงของปริมาณผลผลิตสุกร ไก่พื้นเมือง และยางพารา ที่หดตัว ร้อยละ -64.83 -0.63 และ -0.36 ตามลำดับ โดยปริมาณผลผลิตสุกรลดลงเนื่องจากเกิดการระบาดของโรคคอหิวคอตแอฟริกาในสุกร (African Swine Fever : ASF) เกษตรกรลดปริมาณการผลิตทำให้ปริมาณสุกรที่ออกจำหน่ายมีปริมาณลดลง ปริมาณผลผลิตไก่พื้นเมืองลดลงเนื่องจากไก่ฯ ยังเติบโตไม่เต็มที่ มีขนาดและน้ำหนักที่ยังไม่ตรงกับความต้องการของผู้บริโภคทำให้เกษตรกรชะลอการฆ่าและออกไป และปริมาณผลผลิตยางพาราลดลงเนื่องจากเริ่มเข้าสู่ช่วงฤดูปิดกรีดยาง ส่วนราคาขายขยายตัวตามความต้องการใช้ยางที่เพิ่มขึ้น

ตารางเครื่องชี้ ด้านอุปทานของจังหวัดน่าน เดือน กุมภาพันธ์ 2565

เครื่องชี้เศรษฐกิจด้านอุปทาน (Supply side)	หน่วย	2564	ปี 2564				ปี 2565			
			Q1	Q2	Q3	Q4	ธ.ค.-64	ม.ค.-65	ก.พ.-65	YTD
ดัชนีผลผลิตภาคเกษตรกรรม (%yoy) (โครงสร้างสัดส่วน 32.25%)	%yoy	19.55	4.68	64.82	-3.11	19.60	-1.97	-16.68	-25.37	-20.57
ดัชนีผลผลิตภาคอุตสาหกรรม (%yoy) (โครงสร้างสัดส่วน 7.04%)	%yoy	9.15	0.21	46.47	0.62	4.93	4.20	7.60	4.46	6.04
ดัชนีผลผลิตภาคบริการ (%yoy) (โครงสร้างสัดส่วน 60.71%)	%yoy	-37.80	-50.14	258.28	-82.36	-26.97	-18.12	470.14	166.67	296.56

เศรษฐกิจด้านอุปสงค์ (การใช้จ่าย) พบว่า มีสัญญาณขยายตัว ร้อยละ 15.46 เมื่อเทียบกับเดือนเดียวกันของปีก่อน สะท้อนได้จาก **ดัชนีการใช้จ่ายภาครัฐบาล** (เฉพาะงบประมาณปีงบประมาณปัจจุบัน) ขยายตัว ร้อยละ 19.02 เมื่อเทียบกับเดือนเดียวกันของปีที่แล้ว ขยายตัวต่อเนื่องจากเดือนก่อนที่ขยายตัว ร้อยละ 6.89 ตามการเพิ่มขึ้นของการเบิกจ่ายงบประมาณรายจ่ายลงทุนที่ขยายตัว ร้อยละ 97.13 เนื่องจากมาตรการเร่งรัดการเบิกจ่ายในปีงบประมาณ พ.ศ. 2565 ของจังหวัดน่านที่ให้ส่วนราชการเร่งรัดการเบิกจ่ายและก่อนนี้ผู้กักพันในระบบ GFMS โดยหน่วยงานที่มีผลการเบิกจ่ายมากที่สุด 5 อันดับแรก ได้แก่ หน่วยงานในสังกัดกรมส่งเสริมการปกครองท้องถิ่น กรมชลประทาน กรมทางหลวงชนบท สำนักงานคณะกรรมการการศึกษาขั้นพื้นฐาน และกรมทางหลวง **ดัชนีการค้าขายแดน** ขยายตัว ร้อยละ 16.16 เมื่อเทียบกับเดือนเดียวกันของปีที่แล้ว ขยายตัวในอัตราที่ลดลงจากเดือนก่อนที่ขยายตัว ร้อยละ 33.30 ตามมูลค่าการค้าขายแดนโดยเฉลี่ยที่ขยายตัว โดยมูลค่าการส่งออกสินค้าเพิ่มขึ้น 417.61 ล้านบาท ขยายตัว ร้อยละ 232.83 สินค้าที่มีมูลค่าการส่งออกมากที่สุด 5 อันดับแรก ได้แก่ น้ำมันปิโตรเลียม รถบรรทุกสิบล้อ แอสซีมีเครื่องยนต์ติดตั้ง มอเตอร์ และท่อเหล็ก ขณะที่มูลค่าการนำเข้าสินค้าลดลง 95.05 ล้านบาท หดตัว ร้อยละ -5.20 โดยสินค้าที่มีมูลค่าการนำเข้ามากที่สุด 5 อันดับแรก ได้แก่ พลังงานไฟฟ้า ลูกเดือยแกะเปลือก เครื่องสูบลม ของทำด้วยเหล็ก และวาล์ว **ดัชนีการบริโภคภาคเอกชน** ขยายตัว ร้อยละ 1.96 เมื่อเทียบกับเดือนเดียวกันของปีที่แล้ว ขยายตัวในอัตราที่ลดลงจากเดือนก่อนที่ขยายตัว ร้อยละ 16.02 ตามการเพิ่มขึ้นของภาษีมูลค่าเพิ่มหมวดขายส่ง ขายปลีกฯ และปริมาณการใช้ไฟฟ้าภาคครัวเรือน ที่ขยายตัว ร้อยละ 20.94 และ 10.15 ตามลำดับ โดยภาษีมูลค่าเพิ่มหมวดขายส่ง ขายปลีกฯ เพิ่มขึ้นเนื่องจากมาตรการกระตุ้นการบริโภคของภาครัฐผ่านโครงการต่างๆ เช่น โครงการเพิ่มกำลังซื้อ ได้แก่ คนละครึ่งเฟส 4 เพิ่มกำลังซื้อผู้มีบัตรสวัสดิการแห่งรัฐ ระยะที่ 4 ผู้ที่ต้องการความช่วยเหลือพิเศษ ระยะที่ 2 และเราเที่ยวด้วยกันเฟส 4

ปริมาณการใช้ไฟฟ้าภาคครัวเรือนเพิ่มขึ้นเนื่องจากประชาชนลดการเดินทางและใช้ชีวิตอยู่กับบ้านมากขึ้น และ **ดัชนีการลงทุนภาคเอกชน** ขยายตัว ร้อยละ 0.07 เมื่อเทียบกับเดือนเดียวกันของปีที่แล้ว ขยายตัวในอัตราที่ลดลงจากเดือนก่อนที่ขยายตัว ร้อยละ 0.13 ตามการเพิ่มขึ้นของพื้นที่อนุญาตก่อสร้าง (รวม) และสินเชื่อเพื่อการลงทุน (30% ของสินเชื่อรวม) ที่ขยายตัว ร้อยละ 6.45 และ 0.17 ตามลำดับ โดยพื้นที่อนุญาตก่อสร้าง (รวม) เพิ่มขึ้นจากพื้นที่อนุญาตก่อสร้าง (อื่นๆ) เช่น ลานเก็บผลผลิตทางการเกษตร ลานจอดรถ โกดังเก็บของ และสินเชื่อเพื่อการลงทุน (30% ของสินเชื่อรวม) ขยายตัวเนื่องจากเศรษฐกิจปรับตัวดีขึ้น ทำให้กิจการมีความมั่นใจที่จะขยายการลงทุนเพิ่มขึ้น ประกอบกับมีมาตรการสินเชื่อเพื่อฟื้นฟู เสริมสภาพคล่องในการประกอบธุรกิจของสถาบันการเงิน

ตารางเครื่องชี้ ด้านอุปสงค์ของจังหวัดน่าน เดือน กุมภาพันธ์ 2565

เครื่องชี้เศรษฐกิจด้านอุปสงค์ (Demand)	หน่วย	2564	ปี 2564					ปี 2565		
			Q1	Q2	Q3	Q4	ธ.ค.-64	ม.ค.-65	ก.พ.-65	YTD
ดัชนีการบริโภคภาคเอกชน (% yoy) (โครงสร้างสัดส่วน 31.12%)	%yoy	5.00	9.42	14.21	-4.48	1.22	-2.64	16.02	1.96	6.02
ดัชนีการลงทุนภาคเอกชน (% yoy) (โครงสร้างสัดส่วน 31.97%)	%yoy	2.10	6.24	3.67	3.34	3.01	1.55	0.13	0.07	0.10
ดัชนีการใช้จ่ายภาครัฐบาล (% yoy) (โครงสร้างสัดส่วน 10.21%)	%yoy	18.99	53.82	53.85	63.79	-61.13	-16.65	6.89	19.02	13.09
ดัชนีการค้าชายแดน (% yoy) (โครงสร้างสัดส่วน 26.70%)	%yoy	8.32	9.30	6.16	32.08	-8.22	2.99	33.30	16.16	25.23

ด้านรายได้เกษตรกรในจังหวัดน่าน ในเดือน กุมภาพันธ์ 2565 พบว่ามีสัญญาณหดตัว ร้อยละ -14.29 เมื่อเทียบกับเดือนเดียวกันของปีที่แล้ว หดตัวต่อเนื่องจากเดือนก่อนที่หดตัว ร้อยละ -2.86 เป็นผลจากดัชนีผลิตภาคเกษตรกรรม ที่หดตัว ร้อยละ -25.37 จากผลผลิตสุกร ไก่พื้นเมืองและยางพารา ขณะที่ดัชนีราคาผลิตภาคเกษตรกรรม ขยายตัว ร้อยละ 14.85 จากราคาผลผลิตสุกร ข้าวโพดเลี้ยงสัตว์และยางพารา

ด้านสภาพคล่องในระบบสถาบันการเงิน มีการขยายตัวของปริมาณเงินฝากรวมสูงกว่าปริมาณสินเชื่อรวม โดยปริมาณเงินฝากมียอดสะสมรวม 41,570.27 ล้านบาท ขยายตัว ร้อยละ 8.28 ขยายตัวในอัตราลดลงจากเดือนก่อนที่ขยายตัว ร้อยละ 9.10 เป็นผลจากในปัจจุบันประชาชนมีทางเลือกในการนำฝากเงินต่างๆ ที่ง่าย และรวดเร็ว เช่น ผ่านระบบออนไลน์ ตู้ฝากเงิน และเคาน์เตอร์เซอร์วิสในร้าน 7-11 (Banking Agent) ด้านปริมาณสินเชื่อรวมมียอดสะสม 47,465.39 ล้านบาท ขยายตัว ร้อยละ 0.17 เมื่อเทียบกับเดือนเดียวกันของปีที่แล้ว ขยายตัวในอัตราที่ลดลงจากเดือนก่อนที่ขยายตัว ร้อยละ 0.71 เป็นผลจากสถาบันการเงินให้บริการสินเชื่อดอกเบี้ยต่ำเพื่อฟื้นฟู สนับสนุน เสริมสภาพคล่องให้กับผู้ประกอบการและประชาชน อาทิ สินเชื่อที่อยู่อาศัย สินเชื่อธุรกิจ SMEs สินเชื่อเงินทุนหมุนเวียน สินเชื่อเพื่อเกษตรกร สินเชื่อเช่าซื้อรถยนต์และรถจักรยานยนต์ เป็นต้น

ตารางเครื่องชี้ ด้านรายได้เกษตรกร และด้านการเงินจังหวัดน่าน เดือน กุมภาพันธ์ 2565

เครื่องชี้เศรษฐกิจจังหวัด	หน่วย	2564	ปี 2564					ปี 2565		
			Q1	Q2	Q3	Q4	ธ.ค.-64	ม.ค.-65	ก.พ.-65	YTD
ดัชนีรายได้เกษตรกร (% yoy)	%yoy	26.89	10.28	92.68	-7.90	26.98	11.26	-2.86	-14.29	-18.99
ปริมาณเงินฝากรวม	%yoy	11.47	13.27	7.50	9.08	11.47	11.47	9.10	8.28	8.28
ปริมาณสินเชื่อรวม	%yoy	0.42	1.02	1.25	0.76	0.42	0.42	0.71	0.17	0.17

เสถียรภาพทางเศรษฐกิจ ในเดือน กุมภาพันธ์ 2565 อัตราเงินเฟ้อทั่วไปของจังหวัดน่าน พบว่ามีสัญญาณขยายตัว ร้อยละ 4.52 เมื่อเทียบกับเดือนเดียวกันของปีที่แล้ว ขยายตัวต่อเนื่องจากเดือนก่อนที่ขยายตัว ร้อยละ 0.20 เป็นผลจากการขยายตัวของดัชนีราคาผู้บริโภคของจังหวัดน่าน หมวดอื่นๆ ไม่ใช่อาหารและเครื่องดื่ม (หมวดพาหนะการขนส่งและการสื่อสาร หมวดเคหสถาน หมวดการตรวจรักษาและบริการส่วนบุคคล หมวดยาสูบและเครื่องดื่มมีแอลกอฮอล์ และหมวดเครื่องนุ่งห่มและรองเท้า) หมวดอาหารและเครื่องดื่ม (รายการเครื่องประกอบอาหาร เนื้อสัตว์แปดไก่และสัตว์น้ำ ไข่และผลิตภัณฑ์นม อาหารบริโภค-นอกบ้าน ผักและผลไม้ อาหารบริโภค-ในบ้านและเครื่องดื่มไม่มีแอลกอฮอล์) เนื่องจากราคาวัตถุดิบและพลังงานที่ปรับตัวสูงขึ้นทำให้ต้นทุนของสินค้าและบริการเพิ่มขึ้น ด้านการจ้างงานในเดือนกุมภาพันธ์ 2565 พบว่ามีสัญญาณขยายตัว ร้อยละ 1.30 เมื่อเทียบกับเดือนเดียวกันของปีที่แล้ว ขยายตัวในอัตราที่ลดลงจากเดือนก่อนที่ขยายตัว ร้อยละ 2.45 เนื่องจากการเพิ่มขึ้นของแรงงานในภาคเกษตร ภาคอุตสาหกรรมและภาคบริการจากภาวะเศรษฐกิจที่มีแนวโน้มกลับมาฟื้นตัว ส่งผลให้การจ้างงานเพิ่มขึ้นตามไปด้วย

ตารางเครื่องชี้ เสถียรภาพทางเศรษฐกิจจังหวัดน่าน เดือน กุมภาพันธ์ 2565

เครื่องชี้เศรษฐกิจจังหวัด	หน่วย	2564	ปี 2564					ปี 2565		
			Q1	Q2	Q3	Q4	ธ.ค.-64	ม.ค.-65	ก.พ.-65	YTD
อัตราเงินเฟ้อ (Inflation Rate)	%yoy	-2.07	-5.44	-0.79	-2.91	1.02	2.60	0.20	4.52	2.36
การจ้างงาน (Employment)	%yoy	2.27	-0.70	0.03	-0.17	0.43	2.27	2.45	1.30	1.30

ด้านการคลัง

เดือนกุมภาพันธ์ 2565 ด้านการคลังของจังหวัดน่าน พบว่า ผลการเบิกจ่ายเงินงบประมาณรวมของส่วนราชการในจังหวัดน่าน (รวมงบประมาณทั้งปีปัจจุบันและงบเหลือปี) เท่ากับ 460.14 ล้านบาท ขยายตัว ร้อยละ 33.69 เมื่อเทียบกับเดือนเดียวกันของปีที่แล้ว ผลจากการเบิกจ่ายงบประมาณรายจ่ายลงทุนและรายจ่ายงบเหลือปีเพิ่มขึ้น โดยส่วนราชการที่มีการเบิกจ่ายรายจ่ายลงทุนเพิ่มขึ้น 3 อันดับได้แก่ งบกลาง กรมส่งเสริมการปกครองท้องถิ่น และกรมจังหวัดน่าน ส่วนราชการที่มีการเบิกจ่ายเหลือปีเพิ่มขึ้น 3 อันดับ ได้แก่ งบกลาง กรมจังหวัดน่าน กรมชลประทาน เป็นต้น ด้านการจัดเก็บรายได้ของหน่วยงานราชการจังหวัดน่าน จัดเก็บได้ทั้งสิ้น 134.86 ล้านบาท ขยายตัว ร้อยละ 1.27 เมื่อเทียบกับเดือนเดียวกันของปีที่แล้ว เป็นผลมาจากการจัดเก็บรายได้เพิ่มขึ้นของสำนักงานสรรพสามิตพื้นที่น่าน (ประเภทภาษีสุราและรายได้อื่นๆ) และสำนักงานสรรพากรพื้นที่น่าน (ประเภทภาษีมูลค่าเพิ่มและอากรแสตมป์) ขยายตัวลดลงจากเดือนก่อนที่ขยายตัว ร้อยละ 10.73 โดยส่วนราชการในจังหวัดน่านมีการนำส่งรายได้ทั้งสิ้น 128.43 ล้านบาท ขยายตัว ร้อยละ 1.14 สำหรับดุลเงินงบประมาณ ขาดดุล -331.71 ล้านบาท ขยายตัว ร้อยละ 52.72 เมื่อเทียบกับเดือนเดียวกันของปีที่แล้ว เป็นผลมาจากการเบิกจ่ายงบประมาณเพิ่มขึ้น ทำให้รายจ่ายเงินงบประมาณสูงกว่ารายได้ นำส่งคลัง

ตารางฐานะการคลัง เดือนกุมภาพันธ์ 2565

เครื่องชี้ภาวะการคลัง	หน่วย	ปีงบประมาณ พ.ศ. 2564	ปีงบประมาณ (FY) พ.ศ.2565				
			Q1/FY65	ธ.ค.64	ม.ค.65	ก.พ.65	YTD (FY)
รายได้จัดเก็บ (ล้านบาท)	ล้านบาท	1,755.88	388.44	153.61	158.08	134.86	681.38
(%yoy)	%yoy	1.80	-19.35	0.33	10.73	1.27	-10.05
ประมาณการรายได้	ล้านบาท	2,096.88	493.73	164.04	150.84	157.79	802.35
ความแตกต่างเทียบกับประมาณการ (ล้านบาท)	ล้านบาท	-341.00	-105.29	-10.43	7.24	-22.93	-120.97
ร้อยละความแตกต่างเทียบกับประมาณการ (%)	%yoy	-116.26	-21.32	-6.36	4.80	-14.53	-15.08
รายได้นำส่งคลัง (ล้านบาท)	ล้านบาท	1,694.45	378.27	145.72	151.83	128.43	658.53
(%yoy)	%yoy	1.79	-17.53	-0.45	10.74	1.14	-8.88
รายจ่ายเงินงบประมาณรวม (ล้านบาท)	ล้านบาท	6,197.54	1,126.20	380.70	388.12	460.14	1,974.46
(%yoy)	%yoy	24.64	-3.75	-27.80	12.81	33.69	6.25
ดุลเงินงบประมาณ (ล้านบาท)	ล้านบาท	-4,503.09	-747.93	-234.98	-236.29	-331.71	-1,315.93
(%yoy)	%yoy	36.13	5.13	-38.31	14.19	52.72	15.88

หมายเหตุ : ดุลงบประมาณ คำนวณจากรายได้นำส่ง หักรายจ่ายเงินงบประมาณรวม

ผลการเบิกจ่ายงบประมาณ ประจำปีงบประมาณ พ.ศ. 2565
 สิ้นสุดตั้งแต่ต้นปีงบประมาณจนถึงเดือน กุมภาพันธ์ พ.ศ. 2565

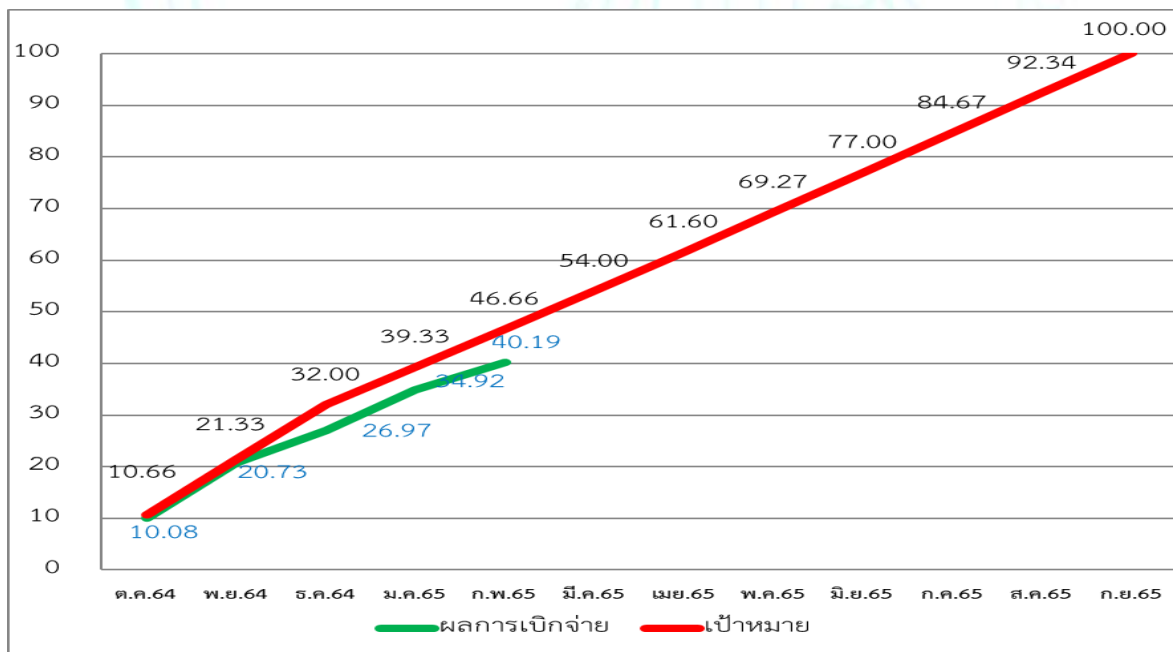
หน่วย : ล้านบาท

รายการ	งบประมาณ ที่ได้รับจัดสรร	ผลการเบิกจ่ายจริง	ร้อยละ การเบิกจ่าย	เป้าหมาย การเบิกจ่าย (ร้อยละ)
1. รายจ่ายจริงปีงบประมาณปัจจุบัน	3,337.09	1,341.14	40.19	100
1.1 รายจ่ายประจำ (ไม่รวมเบิกจ่ายตรง)	1,044.14	861.35	82.49	
1.2 รายจ่ายลงทุน	2,292.95	479.79	20.92	100
2. รายจ่ายงบประมาณหลัอมปี	1,051.97	633.32	60.20	
2.1 ปีงบประมาณ พ.ศ.2564	1,051.97	633.32	60.20	
2.2 ก่อนปีงบประมาณ พ.ศ.2564	-	-	-	
3. รวมการเบิกจ่าย (1+2)	4,389.06	1,974.46	44.99	

ที่มา : รายงาน MIS จากระบบบริหารการเงินการคลังภาครัฐแบบอิเล็กทรอนิกส์ (GFMS)

กราฟแสดงผลการเบิกจ่ายงบประมาณภาพรวม ประจำปีงบประมาณ พ.ศ. 2565 เทียบกับ
 เป้าหมายการเบิกจ่ายสะสมตั้งแต่ปีงบประมาณจนถึงเดือน กุมภาพันธ์ พ.ศ. 2565

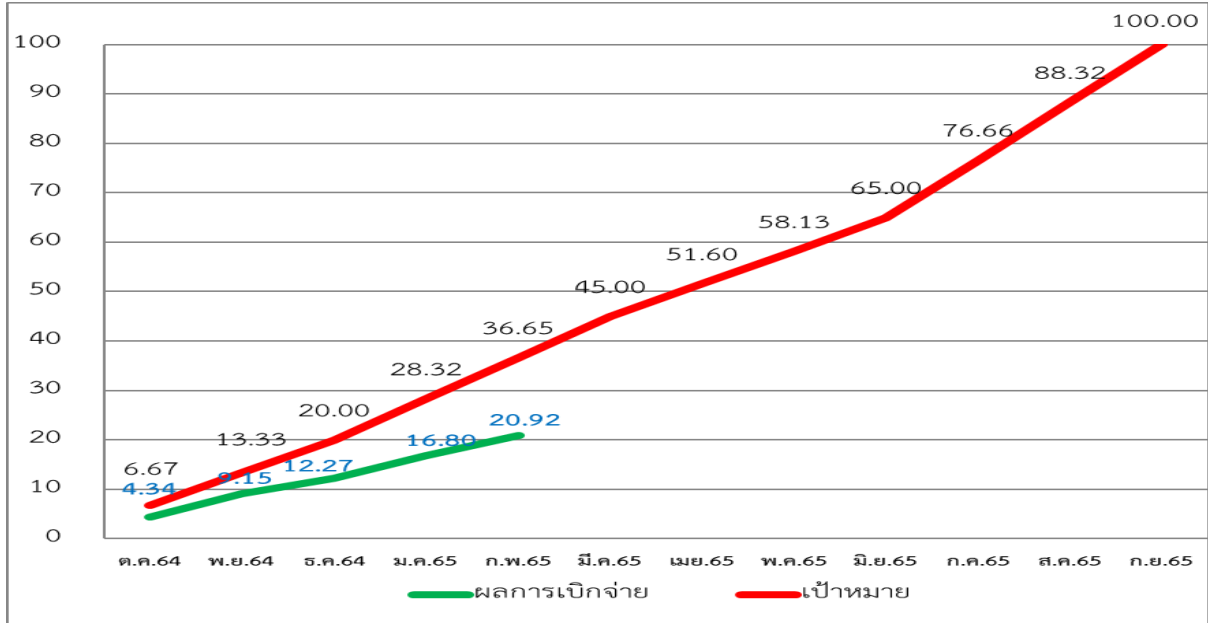
หน่วย : ร้อยละ



ที่มา : รายงาน MIS จากระบบบริหารการเงินการคลังภาครัฐแบบอิเล็กทรอนิกส์ (GFMS)

กราฟแสดงผลการเบิกจ่ายงบประมาณงบลงทุน ประจำปีงบประมาณ พ.ศ. 2565 เทียบกับ เป้าหมายการเบิกจ่ายสะสมตั้งแต่ต้นปีงบประมาณจนถึงเดือน กุมภาพันธ์ พ.ศ. 2565

หน่วย : ร้อยละ



ที่มา : รายงาน MIS จากระบบบริหารการเงินการคลังภาครัฐแบบอิเล็กทรอนิกส์ (GFMS)

ผลการเบิกจ่ายงบลงทุนของหน่วยงานที่ได้รับงบประมาณจัดสรรตั้งแต่ 100 ล้านบาทขึ้นไป สะสมตั้งแต่ต้นปีงบประมาณจนถึงเดือน กุมภาพันธ์ พ.ศ. 2565

หน่วย : ล้านบาท

ลำดับ	หน่วยงาน	งบประมาณที่ได้รับจัดสรร	ก่อนนี้	ร้อยละการก่อนนี้	ผลการเบิกจ่ายจริง	ร้อยละการเบิกจ่าย
1	กรมชลประทาน	642.45	42.89	6.68	226.848	35.31
2	กรมส่งเสริมการปกครองท้องถิ่น	600.61	-	-	118.031	19.65
3	กรมทางหลวง	445.90	83.78	18.79	32.822	7.36
4	กรมทางหลวงชนบท	172.06	121.66	70.71	42.322	24.60
5	กรมจังหว็ดน่าน	135.92	-	-		-
รวม		1,996.94	248.32	12.44	420.02	21.03

ที่มา : รายงาน MIS จากระบบบริหารการเงินการคลังภาครัฐแบบอิเล็กทรอนิกส์ (GFMS)

หน่วยงานที่มีรายจ่ายลงทุน วงเงินตั้งแต่ 100 ล้านบาทขึ้นไป จำนวน 5 หน่วยงาน รวมผลการเบิกจ่าย 420.02 ล้านบาท คิดเป็นร้อยละ 21.03 ของงบรายจ่ายลงทุนที่ทั้ง 5 หน่วยงานได้รับจัดสรรในเดือน กุมภาพันธ์ 2565

ผลการเบิกจ่ายงบลงทุนของหน่วยงานที่ได้รับงบประมาณจัดสรรตั้งแต่ 10 ถึง 100 ล้านบาท
 สละตั้งแต่ต้นปีงบประมาณจนถึงเดือน กุมภาพันธ์ พ.ศ. 2565

หน่วย : ล้านบาท

ลำดับ	หน่วยงาน	งบประมาณที่ได้รับจัดสรร	ก่อนนี้	ร้อยละการก่อนนี้	ผลการเบิกจ่ายจริง	ร้อยละการเบิกจ่าย
1	สนง.คณะกรรมการการศึกษาขั้นพื้นฐาน	89.89	45.36	50.46	12.56	13.97
2	องค์การบริหารส่วนจังหวัดน่าน	36.66	-	-	-	-
3	สนง.ปลัดกระทรวงสาธารณสุข	34.83	17.91	51.41	2.47	7.09
4	กรมศิลปากร	26.55	-	-	0.03	0.09
5	กรมการปกครอง	26.06	13.98	53.65	10.66	40.93
6	สนง.พระพุทธศาสนาแห่งชาติ	15.02	-	-	8.90	59.27
7	มหาวิทยาลัยเทคโนโลยีราชมงคลล้านนา	14.73	0.70	4.74	-	-
8	สนง.คณะกรรมการการอาชีวศึกษา	11.47	4.07	35.50	0.09	0.78
รวม		255.19	82.01	32.14	34.71	13.60

ที่มา : รายงาน MIS จากระบบบริหารการเงินการคลังภาครัฐแบบอิเล็กทรอนิกส์ (GFMIS)

หน่วยงานที่มีรายจ่ายลงทุน วงเงินตั้งแต่ 10-100 ล้านบาท จำนวน 8 หน่วยงาน รวมผลการเบิกจ่าย 34.71 ล้านบาท คิดเป็นร้อยละ 13.60 ของงบรายจ่ายลงทุนที่ทั้ง 8 หน่วยงานได้รับจัดสรรในเดือน กุมภาพันธ์ 2565

เครื่องชี้ภาวะเศรษฐกิจการคลังจังหวัด (Economic and Fiscal) รายเดือน

ตารางที่ 1 เครื่องชี้ด้านด้านเศรษฐกิจ

เครื่องชี้เศรษฐกิจจังหวัด	หน่วย	2564	ปี 2564					ปี 2565		
			Q1	Q2	Q3	Q4	ธ.ค.-64	ม.ค.-65	ก.พ.-65	YTD
เศรษฐกิจด้านอุปทาน : Supply side										
ดัชนีผลผลิตภาคเกษตรกรรม (%yoy) (โครงสร้างสัดส่วน 32.25%)	%yoy	19.55	4.68	64.82	-3.11	19.60	-1.97	-16.68	-25.37	-20.57
ปริมาณผลผลิตข้าวโพดเลี้ยงสัตว์	ตัน	424,535.56	11,834.56	52,048.00	36,606.00	324,047.00	126,932.00	6,452.00	3,642.00	10,094.00
	%yoy	33.33	13.09	119.67	-11.41	33.39	-0.67	-1.27	6.80	1.50
ปริมาณผลผลิตข้าว	ตัน	166,421.00	709.00	6,184.00	105.00	159,423.00	38,634.00	0.00	0.00	0.00
	%yoy	15.22	122.12	5,496.38	#DIV/0!	10.71	-0.25	#DIV/0!	#DIV/0!	#DIV/0!
ปริมาณผลผลิตยางพารา	ตัน	39,426.13	8,382.91	6,698.22	10,996.00	13,349.00	4,567.00	4,435.00	2,869.00	7,304.00
	%yoy	20.67	21.50	74.52	9.90	11.91	-2.35	4.50	-0.36	2.54
ปริมาณผลผลิตลำไย	ตัน	16,904.00	0.00	0.00	16,904.00	0.00	0.00	0.00	0.00	0.00
	%yoy	23.61	#DIV/0!	#DIV/0!	23.61	#DIV/0!	#DIV/0!	#DIV/0!	#DIV/0!	#DIV/0!
ปริมาณผลผลิตลิ้นจี่	ตัน	1,533.20	0.00	1,533.20	0.00	0.00	0.00	0.00	0.00	0.00
	%yoy	52.56	#DIV/0!	52.56	#DIV/0!	#DIV/0!	#DIV/0!	#DIV/0!	#DIV/0!	#DIV/0!
ปริมาณผลผลิตสุกร	ตัว	65,863.00	19,920.00	18,785.00	17,289.00	9,869.00	3,718.00	3,135.00	2383.00	5,518.00
	%yoy	-19.69	-4.62	-11.87	-14.59	-49.58	-43.33	-52.44	-64.83	-58.72
ปริมาณผลผลิตไก่พื้นเมือง	ตัว	1,120,000.00	285,000.00	275,000.00	277,500.00	282,500.00	95,000.00	95,200.00	95,400.00	190,600.00
	%yoy	6.57	2.15	6.18	14.67	4.24	0.00	1.28	-0.63	0.32
ปริมาณผลผลิตปลากระป๋อง	ตัน	401.98	94.92	98.68	111.44	96.94	29.85	15.48	35.62	51.10
	%yoy	-3.40	-3.36	-0.69	-1.10	-8.43	-29.70	-6.69	0.76	-1.62
ดัชนีผลผลิตภาคอุตสาหกรรม (%yoy) (โครงสร้างสัดส่วน 7.04%)	%yoy	9.15	0.21	46.47	0.62	4.93	4.20	7.60	4.46	6.04
ปริมาณการใช้ไฟฟ้าภาคอุตสาหกรรม	ล้านกิโลวัตต์	154.97	33.76	40.77	41.82	38.62	11.74	11.40	10.65	22.05
	%yoy	11.88	-0.18	55.43	0.14	5.20	4.82	10.47	5.34	7.93
จำนวนโรงงานในจังหวัด	แห่ง/โรง	177.00	173.00	176.00	178.00	177.00	177.00	177.00	177.00	177.00
	%yoy	1.72	0.00	1.15	2.30	1.72	1.72	1.72	2.31	2.31
ทุนจดทะเบียนของอุตสาหกรรม	ล้านบาท	2,692.62	2,606.91	2,622.71	2,693.82	2,692.62	2,692.62	2,692.62	2,692.62	2,692.62
	%yoy	3.84	4.68	5.31	4.58	3.84	3.84	2.77	3.29	3.29
ดัชนีผลผลิตภาคบริการ (%yoy) (โครงสร้างสัดส่วน 60.71%)	%yoy	-37.80	-50.14	258.28	-82.36	-26.97	-18.12	470.14	166.67	296.56
จำนวนนักท่องเที่ยว	คน	201,566.00	45,646.00	6,379.00	4,986.00	144,555.00	78,517.00	48,641.00	24,150.00	72,791.00
	%yoy	-52.88	-65.13	155.16	-91.90	-37.91	-22.77	140.27	88.63	120.27
จำนวนผู้โดยสารผ่านท่าอากาศยาน	คน	91,398.00	21,425.00	12,935.00	1,758.00	55,280.00	25,944.00	25,998.00	15,623.00	41,621.00
	%yoy	-41.89	-54.96	#DIV/0!	-94.68	-27.91	-18.21	726.65	226.02	424.39
ภาษีมูลค่าเพิ่มหมวดโรงแรมและภัตตาคาร	ล้านบาท	10.23	2.28	0.87	1.57	5.51	2.48	1.84	2.03	3.87
	%yoy	-99.75	-99.78	-99.49	-99.85	-99.70	-99.67	308.89	153.75	209.60
ปริมาณการใช้ไฟฟ้าภาคบริการ	ล้านกิโลวัตต์	3.90	1.00	0.75	0.78	1.37	0.45	0.43	0.39	0.82
	%yoy	-4.88	-4.76	316.67	-44.68	-6.16	2.27	79.17	30.00	51.85
มูลค่าเพิ่มสาขาการศึกษา	ล้านบาท ณ ราคาคงที่	3,674.04	918.51	918.51	918.51	918.51	306.17	306.17	306.17	612.34
	%yoy	0.00	0.00	0.00	0.00	0.00	0.00	0.00	0.00	0.00
มูลค่าเพิ่มสาขาค้าปลีก	ล้านบาท ณ ราคาคงที่	3,233.04	808.26	808.26	808.26	808.26	269.42	269.42	269.42	538.84
	%yoy	0.00	0.00	0.00	0.00	0.00	0.00	0.00	0.00	0.00

เครื่องชี้เศรษฐกิจจังหวัด	หน่วย	2564	ปี 2564					ปี 2565		
			Q1	Q2	Q3	Q4	ธ.ค.-64	ม.ค.-65	ก.พ.-65	YTD
เศรษฐกิจด้านอุปสงค์ : Demand side										
ดัชนีการบริโภคภาคเอกชน (% yoy)	%yoy	5.00	9.42	14.21	-4.48	1.22	-2.64	16.02	1.96	6.02
ภาษีมูลค่าเพิ่มหมวดขายส่ง ขายปลีก	ล้านบาท	1,105.19	278.78	259.38	256.56	310.47	113.15	103.49	109.96	213.45
	%yoy	7.70	7.00	13.77	0.20	10.27	9.06	23.50	20.94	22.17
รถยนต์นั่งจดทะเบียนใหม่	คัน	1,496.00	575.00	403.00	288.00	230.00	56.00	235.00	132.00	367.00
	%yoy	-2.09	15.00	16.47	-18.41	-30.09	-47.17	8.80	-29.41	-8.93
รถจักรยานยนต์จดทะเบียนใหม่	คัน	8,880.00	2,415.00	2,523.00	1,808.00	2,134.00	699.00	772.00	726.00	1,498.00
	%yoy	12.73	9.67	62.56	-18.63	12.26	16.31	3.49	-2.02	0.74
ปริมาณการใช้ไฟฟ้าภาคครัวเรือน	ล้านกิโลวัตต์	190.49	37.48	53.33	53.60	46.08	13.56	13.49	12.15	25.64
	%yoy	4.95	2.88	-1.57	7.93	11.76	7.88	9.94	10.15	10.04
ดัชนีการลงทุนภาคเอกชน (% yoy)	%yoy	2.10	6.24	3.67	3.34	3.01	1.55	0.13	0.07	0.10
พื้นที่อนุญาตก่อสร้าง (รวม)	ตารางเมตร	315,599.00	101,642.00	64,401.00	73,585.00	75,971.00	29,238.00	27,322.00	44,754.00	72,076.00
	%yoy	16.07	22.29	10.39	26.06	5.40	11.34	-11.01	6.45	-0.92
รถยนต์เพื่อการพาณิชย์จดทะเบียนใหม่	คัน	953.00	311.00	265.00	197.00	180.00	57.00	113.00	73.00	186.00
	%yoy	2.47	15.19	16.23	-19.26	-4.26	18.75	14.14	-26.26	-6.06
สินเชื่อเพื่อการลงทุน (30% ของสินเชื่อรวม)	ล้านบาท	14,322.71	14,287.25	14,282.94	14,261.40	14,322.71	14,322.71	14,492.26	14,239.62	14,239.62
	%yoy	0.42	1.02	1.25	0.76	0.42	0.42	0.71	0.17	0.17
ดัชนีการใช้จ่ายภาครัฐบาล (% yoy)	%yoy	18.99	53.82	53.85	63.79	-61.13	-16.65	6.89	19.02	13.09
รายจ่ายประจำ ภาครัฐส่วนกลาง+ส่วนภูมิภาค	ล้านบาท	2,640.26	608.45	606.81	893.71	531.29	160.48	172.33	157.72	330.05
	%yoy	2.62	-7.63	1.58	18.58	-5.68	-30.82	-11.14	-11.72	-11.41
รายจ่ายลงทุน ภาครัฐส่วนกลาง+ส่วนภูมิภาค	ล้านบาท	2,691.68	543.39	1,022.65	892.33	233.31	75.64	91.76	154.73	246.49
	%yoy	44.19	813.87	133.43	-31.64	264.95	61.90	86.09	97.13	92.87
ดัชนีการค้าชายแดน (% yoy)	%yoy	8.32	9.30	6.16	32.08	-8.22	2.99	33.30	16.06	25.19
มูลค่าการส่งออกผ่านศุลกากร	ล้านบาท	3,936.55	752.45	787.33	1,150.99	1,245.78	587.19	735.39	596.97	1,332.36
	%yoy	-3.55	-20.39	-0.71	-12.50	21.18	-0.52	132.34	232.83	168.69
มูลค่าการนำเข้าผ่านศุลกากร	ล้านบาท	23,773.11	5,246.69	6,583.79	6,291.14	5,651.49	2,147.82	2,276.06	1734.08	4,010.14
	%yoy	10.57	15.48	7.05	45.66	-12.88	3.99	17.16	-5.20	6.32
มูลค่าการค้าชายแดนโดยเฉลี่ย	ล้านบาท	13,854.83	2,999.57	3,685.56	3,721.07	3,448.64	1,367.51	1,505.73	1165.53	2,671.25
	%yoy	8.32	9.30	6.16	32.08	-8.22	2.99	33.30	16.06	25.19
ด้านรายได้ (Income)										
ดัชนีรายได้เกษตรกร (% yoy)	%yoy	26.89	10.28	92.68	-7.90	26.98	11.26	-2.86	-14.29	-18.99
ดัชนีผลผลิตภาคเกษตรกรรม (% yoy)	%yoy	19.55	4.68	64.82	-3.11	19.60	-1.97	-16.68	-25.37	-20.57
ดัชนีราคาผลผลิตภาคเกษตรกรรม (% yoy)	%yoy	6.14	5.35	16.90	-4.95	6.17	13.49	16.59	14.85	1.99
ด้านการเงิน										
ปริมาณเงินฝากรวม	ล้านบาท	41,361.34	38,773.77	38,836.16	39,483.72	41,361.34	41,361.34	41,483.51	41,570.27	41,570.27
	%yoy	11.47	13.27	7.50	9.08	11.47	11.47	9.10	8.28	8.28
ปริมาณสินเชื่อรวม	ล้านบาท	47,742.37	47,624.17	47,609.81	47,537.99	47,742.37	47,742.37	48,307.52	47,465.39	47,465.39
	%yoy	0.42	1.02	1.25	0.76	0.42	0.42	0.71	0.17	0.17
ด้านเสถียรภาพเศรษฐกิจ (Stability)										
ดัชนีราคาผู้บริโภคทั่วไป		91.03	89.84	90.71	91.25	92.33	92.33	90.08	93.77	91.92
อัตราเงินเฟ้อ (Inflation Rate)	%yoy	-2.07	-5.44	-0.79	-2.91	1.02	2.60	0.20	4.52	2.36
- หมวดอาหารและเครื่องดื่ม		101.33	101.20	101.00	101.13	102.90	103.50	104.70	104.50	104.60
อัตราการเปลี่ยนแปลงจากปีก่อน (%YOY)	%yoy	-6.24	-7.07	-6.28	-7.89	-2.40	1.47	3.46	4.50	-82.80
- หมวดอื่น ๆ ไม่ใช่อาหารและเครื่องดื่ม		101.05	98.90	100.50	101.77	102.60	102.10	103.50	104.20	103.85
อัตราการเปลี่ยนแปลงจากปีก่อน (%YOY)	%yoy	1.44	-3.32	2.94	1.50	3.46	3.34	4.65	4.93	-82.87
ดัชนีราคาผู้บริโภคพื้นฐาน		100.94	100.73	100.87	101.13	101.03	101.10	101.50	101.70	101.60
(อัตราเงินเฟ้อพื้นฐาน)	%yoy	-2.41	-2.67	-1.24	-2.63	-3.07	-2.98	0.79	0.99	0.89
ดัชนีราคาผู้ผลิต		102.33	99.53	101.60	102.63	105.53	105.70	107.40	108.60	108.00
(อัตราการเปลี่ยนแปลง)	%yoy	4.72	0.67	5.43	5.09	7.72	7.75	8.70	9.37	9.04
การจ้างงาน (Employment)	คน	248,615	243,065	243,129	242,664	244,138	248,615	249,057	246,269	246,269
	ร้อยละ	2.27	-0.70	0.03	-0.17	0.43	2.27	2.45	1.30	1.30

หมายเหตุ : 1. สินเชื่อเพื่อการลงทุนคำนวณจาก(สินเชื่อทั้งระบบ*30/100)

2. YTD คือ ข้อมูลสะสมตั้งแต่ปีปฏิทินถึงเดือนล่าสุดที่นำเสนอ

ตารางที่ 2 เครื่องชี้ด้านการคลัง

เครื่องชี้ภาคการคลัง	หน่วย	ปีงบประมาณ พ.ศ. 2564	ปีงบประมาณ (FY) พ.ศ. 2565				
			Q1/FY65	ธ.ค.64	ม.ค.65	ก.พ.65	YTD (FY)
รายได้จัดเก็บ	ล้านบาท	1,755.88	388.44	153.61	158.08	134.86	681.38
	%yoy	1.80	-19.35	0.33	10.73	1.27	-10.05
สรรพากรพื้นที่น่าน	ล้านบาท	1,633.48	366.59	143.39	150.88	127.24	644.71
	%yoy	16.34	-15.73	2.72	14.35	2.61	-6.69
สรรพสามิตพื้นที่น่าน	ล้านบาท	27.34	7.10	3.05	2.48	2.85	12.43
	%yoy	2.70	-4.05	-3.48	-28.12	37.02	-3.87
ด้านศุลกากรทุ่งช้าง	ล้านบาท	2.63	0.57	0.15	0.15	0.24	0.96
	%yoy	0.77	-19.72	-34.78	-28.57	0.00	-17.24
ธนารักษ์พื้นที่น่าน	ล้านบาท	9.23	1.91	0.87	0.76	1.11	3.78
	%yoy	2.56	26.49	42.62	11.76	-50.67	-14.86
หน่วยราชการอื่นๆ	ล้านบาท	83.20	12.27	6.15	3.81	3.42	19.50
	%yoy	-70.55	-66.83	-35.33	-41.11	-25.65	-59.43
รายได้นำส่งคลัง	ล้านบาท	1,694.45	378.27	145.72	151.83	128.43	658.53
	%yoy	1.79	-17.53	-0.45	10.74	1.14	-8.88
รายจ่ายเงินงบประมาณรวม	ล้านบาท	6,197.54	1,126.20	380.70	388.12	460.14	1,974.46
	%yoy	24.64	-3.75	-27.80	12.81	33.69	6.25
ดุลเงินงบประมาณ	ล้านบาท	-4,503.09	-747.93	-234.98	-236.29	-331.71	-1,315.93
	%yoy	36.13	5.13	-38.31	14.19	52.72	15.88

หมายเหตุ : ดุลงบประมาณ คำนวณจากรายได้นำส่ง หักรายจ่ายเงินงบประมาณรวม

- หมายเหตุ : 1. รายจ่ายเงินงบประมาณรวมเฉพาะส่วนราชการ ไม่รวมองค์กรปกครองส่วนท้องถิ่น
 2. ดุลเงินงบประมาณ คำนวณจากรายได้นำส่งคลังหักรายจ่ายเงินงบประมาณรวม
 3. n.a. หมายถึง ข้อมูลไม่สามารถนำมาใช้ได้(not applicable) หรือไม่มีข้อมูล (not available)
 4. r หมายถึง revised หรือการปรับปรุงข้อมูลย้อนหลัง

แหล่งข้อมูล : สำนักงานเกษตรจังหวัดน่าน, สำนักงานเศรษฐกิจการเกษตร, สำนักงานปศุสัตว์จังหวัดน่าน, สำนักงานประมงจังหวัดน่าน,สำนักงานอุตสาหกรรมจังหวัดน่าน,การไฟฟ้าส่วนภูมิภาคสาขาน่าน, ด้านศุลกากรทุ่งช้าง, สำนักงานสรรพากรพื้นที่น่าน, สำนักงานสรรพสามิตพื้นที่น่าน, สำนักงานธนารักษ์พื้นที่น่าน, สำนักงานขนส่งจังหวัดน่าน, สำนักงานพาณิชย์จังหวัดน่าน, สำนักงานสถิติจังหวัดน่าน, สำนักงานที่ดินจังหวัดน่าน, ธนาคารแห่งประเทศไทย สำนักงานภาคเหนือ (BOT), ธนาคารออมสิน, ธนาคารอาคารสงเคราะห์, ธนาคารเพื่อการเกษตรและสหกรณ์การเกษตร, ธนาคารพัฒนาวิสาหกิจขนาดกลางและขนาดย่อม, สำนักดัชนีเศรษฐกิจการค้ากระทรวงพาณิชย์, สำนักงานประกันสังคมจังหวัดน่าน,พิพิธภัณฑสถานแห่งชาติน่าน, ศูนย์บริการนักท่องเที่ยวเทศบาลเมืองน่าน,หอศิลป์น่าน, สำนักบริหารพื้นที่อนุรักษ์ที่ 13 (แพร่)