



ฉบับที่ 11/2564

รายงานภาวะเศรษฐกิจการคลังจังหวัดน่าน ประจำเดือน พฤศจิกายน 2564

“เครื่องชี้เศรษฐกิจจังหวัดน่าน ในเดือนพฤศจิกายน 2564 มีสัญญาณ **หดตัว** เมื่อเทียบกับเดือนเดียวกันของปีที่แล้ว จากปัจจัย ด้านอุปทาน **หดตัว** ตามเครื่องชี้ดัชนีผลผลิตภาคบริการ เป็นสำคัญ และ ปัจจัย ด้านอุปสงค์ **หดตัว** ตามเครื่องชี้ดัชนีการบริโภคภาคเอกชน และ ดัชนีการค้าชายแดน ด้านเสถียรภาพทางเศรษฐกิจ **หดตัว** จากอัตราเงินเฟ้อ และ การจ้างงาน **หดตัว**

**เศรษฐกิจด้านอุปทาน (การผลิต) หดตัว** โดยพิจารณาจาก ดัชนีผลผลิตภาคบริการ หดตัว ร้อยละ -26.86 เมื่อเทียบกับเดือนเดียวกันของปีที่แล้ว หดตัวในอัตราที่ลดลงจากเดือนก่อนที่หดตัว ร้อยละ -42.28 ตามการลดลงของภาษีมูลค่าเพิ่มหมวดโรงแรมและภัตตาคาร จำนวนนักท่องเที่ยว จำนวนผู้โดยสารผ่านท่าอากาศยาน และปริมาณการใช้ไฟฟ้าภาคบริการ ที่หดตัว ร้อยละ -81.04 -56.15 -27.70 และ -9.43 ตามลำดับ เป็นผลจากสถานการณ์การแพร่ระบาดโรคติดเชื้อไวรัสโคโรนา 2019 (COVID-19) ที่มีการระบาดอย่างต่อเนื่อง จังหวัดน่านจึงมีความเข้มงวดในการเดินทางเข้าจังหวัด และมีมาตรการให้ผู้ที่ไม่ได้ฉีดวัคซีนต้องกักตัว 14 วัน ทำให้ประชาชนงดหรือชะลอการเดินทางเข้าจังหวัดโดยไม่มีเหตุจำเป็น รวมถึงมาตรการกำหนดเวลาห้ามการบริโภคสุราหรือเครื่องดื่มแอลกอฮอล์ในร้านจำหน่ายอาหารและเครื่องดื่ม ระหว่างเวลา 22.00 น. – 06.00 น. ส่งผลให้การจกเก็บภาษีมูลค่าเพิ่มหมวดโรงแรมและภัตตาคารลดลง และปริมาณการใช้ไฟฟ้าภาคบริการลดลงตามไปด้วย ขณะที่ ดัชนีผลผลิตภาคเกษตรกรรม ขยายตัว ร้อยละ 34.63 เมื่อเทียบกับเดือนเดียวกันของปีที่แล้ว ขยายตัวต่อเนื่องจากเดือนก่อนที่ขยายตัว ร้อยละ 33.10 ตามการเพิ่มขึ้นของปริมาณผลผลิตข้าวโพดเลี้ยงสัตว์ ยางพารา ปลาตะเพียนและไก่พื้นเมือง ที่ขยายตัว ร้อยละ 120.92 19.43 10.23 และ 3.30 ตามลำดับ โดยปริมาณผลผลิตข้าวโพดเลี้ยงสัตว์เพิ่มขึ้นเนื่องจากช่วงฤดูการเพาะปลูกมีปริมาณน้ำฝนที่เพียงพอ ส่งผลให้ผลผลิตที่เก็บเกี่ยวได้มีคุณภาพ ปริมาณผลผลิตยางพาราเพิ่มขึ้นเนื่องจากเป็นช่วงเดือนที่สภาพอากาศเหมาะสมต้นยางพาราให้ผลผลิตน้ำยางเพิ่มขึ้น ประกอบกับอายุของต้นยางส่วนใหญ่อยู่ในช่วงที่ให้ผลผลิตสูง ปริมาณผลผลิตปลาตะเพียนเพิ่มขึ้นเนื่องจากเป็นช่วงที่ปลาฯ มีน้ำหนักตามที่ตลาดต้องการเกษตรกรจึงจับออกมาจำหน่ายเพิ่มขึ้น และปริมาณผลผลิตไก่พื้นเมืองเพิ่มขึ้นเนื่องจากเจริญเติบโตเต็มที่ มีน้ำหนักตามที่ตลาดต้องการ และปลอดภัย ประกอบกับประชาชนที่รักสุขภาพมีการบริโภคเพิ่มขึ้น เพราะเนื้อไก่ฯ มีรสชาติดี โปรตีนสูง และไขมันต่ำ สามารถบริโภคทดแทนเนื้อหมูที่เกิดโรคระบาดฯ ซึ่งไม่สามารถเจริญเติบโตได้ทันต่อการบริโภค และดัชนีผลผลิตภาคอุตสาหกรรม ขยายตัว ร้อยละ 7.25 เมื่อเทียบกับเดือนเดียวกันของปีที่แล้ว ขยายตัวต่อเนื่องจากเดือนก่อนที่ขยายตัว ร้อยละ 2.36 ตามการเพิ่มขึ้นของปริมาณ

การใช้ไฟฟ้าภาคอุตสาหกรรม ทุนจดทะเบียนของอุตสาหกรรม และจำนวนโรงงานในจังหวัด ที่ขยายตัว ร้อยละ 9.11 3.89 และ 2.30 ตามลำดับ โดยปริมาณการใช้ไฟฟ้าภาคอุตสาหกรรมเพิ่มขึ้นเนื่องจากกิจการ โรงงานมีการผลิตเพิ่มขึ้นจากอุตสาหกรรมเกี่ยวกับผลผลิตทางการเกษตร เช่น โรงสีข้าว การอบเมล็ดข้าวโพด เลี้ยงสัตว์ อุตสาหกรรมอาหาร เช่น น้ำแข็งก้อนเล็ก การคั่ว บดกาแฟ และอุตสาหกรรมผลิตภัณฑ์โลหะ เช่น คอนกรีตผสมเสร็จ คอนกรีตอัดแรง เสาคement เป็นต้น ทุนจดทะเบียนของอุตสาหกรรมและจำนวนโรงงาน ในจังหวัดเพิ่มขึ้น เป็นผลจากมีการแจ้งประกอบกิจการใหม่ ประเภทอุตสาหกรรมผลิตภัณฑ์จากพืช เงินทุน 17.60 ล้านบาท คนงาน 19 คน

### ตารางเครื่องชี้ ด้านอุปทานของจังหวัดน่าน เดือน พฤศจิกายน 2564

เครื่องชี้เศรษฐกิจด้านอุปทาน (Supply side)	หน่วย	2563	ปี 2564						
			Q1	Q2	Q3	ก.ย.-64	ต.ค.-64	พ.ย.-64	YTD
ดัชนีผลผลิตภาคเกษตรกรรม (%yoy) (โครงสร้างสัดส่วน 32.25%)	%yoy	17.02	4.68	64.82	-3.11	-37.95	33.10	34.63	28.30
ดัชนีผลผลิตภาคอุตสาหกรรม (%yoy) (โครงสร้างสัดส่วน 7.04%)	%yoy	-3.00	0.21	46.47	0.62	1.67	2.36	7.25	12.11
ดัชนีผลผลิตภาคบริการ (%yoy) (โครงสร้างสัดส่วน 60.71%)	%yoy	-14.30	-49.49	260.87	-81.94	-82.78	-42.28	-26.86	-41.85

**เศรษฐกิจด้านอุปสงค์ (การใช้จ่าย) หดตัว** เป็นผลจาก **ดัชนีการบริโภคภาคเอกชน** หดตัว ร้อยละ -15.13 เมื่อเทียบกับเดือนเดียวกันของปีที่แล้ว หดตัวต่อเนื่องจากเดือนก่อนที่หดตัว ร้อยละ -6.34 ตามการลดลงของรถยนต์นั่งจดทะเบียนใหม่ และภาษีมูลค่าเพิ่มหมวดขายส่ง ขายปลีก ที่หดตัว ร้อยละ -32.48 และ -14.65 ตามลำดับ โดยรถยนต์นั่งจดทะเบียนใหม่หดตัวสืบเนื่องจากภาวะการระบาดของโรคติดเชื้อไวรัสโคโรนา 2019 (COVID-19) ที่ส่งผลกระทบต่อให้ประชาชนยังคงชะลอการตัดสินใจซื้อสินค้าที่มีค่าใช้จ่ายสูงเพื่อระมัดระวังในการใช้จ่ายใช้สอย รวมถึงปัญหาหนี้ครัวเรือนที่เพิ่มสูงขึ้น และภาษีมูลค่าเพิ่มหมวดขายส่ง ขายปลีก หดตัวเป็นผลจากสถานประกอบการ สถานบันเทิง ผับ บาร์ ปิดกิจการชั่วคราว ประชาชนมีรายได้ลดลง ส่งผลให้กำลังซื้อลดลง และ**ดัชนีการค้าขายแดน** หดตัว ร้อยละ -5.99 เมื่อเทียบกับเดือนเดียวกันของปีที่แล้ว หดตัวในอัตราที่ลดลงจากเดือนก่อนที่หดตัว ร้อยละ - 22.89 ตามมูลค่าการค้าขายแดนโดยเฉลี่ยที่หดตัว โดยมูลค่าการนำเข้าสินค้าลดลง 288.11 ล้านบาท หดตัว ร้อยละ -13.03 สินค้าที่มีมูลค่าการนำเข้ามากที่สุด 5 อันดับแรก ได้แก่ พลังงานไฟฟ้า เครื่องสูบของเหลว เครื่องยนต์ นักร้าน และลูกกลิ้งส่วนประกอบของเครื่องลำเลียง ขณะที่มูลค่าการส่งออกสินค้าเพิ่มขึ้น 140.87 ล้านบาท ขยายตัว ร้อยละ 57.24 สินค้าที่มีมูลค่าการส่งออกมากที่สุด 5 อันดับแรก ได้แก่ น้ำมันปิโตรเลียม แทร็คเตอร์ วาล์ว ตลับลูกปืน และส่วนประกอบยานยนต์ ขณะที่ **ดัชนีการใช้จ่ายภาครัฐบาล** (เฉพาะงบประมาณปีงบประมาณปัจจุบัน) ขยายตัว ร้อยละ 13.87 เมื่อเทียบกับเดือนเดียวกันของปีที่แล้ว ขยายตัวในอัตราที่ลดลงจากเดือนก่อน ที่ขยายตัว ร้อยละ 111.29 ตามการเพิ่มขึ้นของการเบิกจ่ายงบประมาณรายจ่ายลงทุนที่ขยายตัว ร้อยละ 558.75 โดยผู้ว่าราชการจังหวัดน่าน ได้มีข้อสั่งการให้ส่วนราชการเร่งดำเนินการเบิกจ่ายและก่อหนี้ผูกพัน (PO) ในระบบ GFMS โดยหน่วยงานที่มี

การเบิกจ่ายรายจ่ายลงทุนมากที่สุด ได้แก่ หน่วยงานในสังกัดกรมชลประทาน และกรมทางหลวง และ **ดัชนีการลงทุนภาคเอกชน** ขยายตัว ร้อยละ 1.84 เมื่อเทียบกับเดือนเดียวกันของปีที่แล้ว พื้นตัวจากเดือนก่อนที่หดตัว ร้อยละ -0.60 ตามการเพิ่มขึ้นของพื้นที่อนุญาตก่อสร้าง (รวม) รถยนต์เพื่อการพาณิชย์ จดทะเบียนใหม่ และสินเชื่อเพื่อการลงทุน (30% ของสินเชื่อรวม) ที่ขยายตัว ร้อยละ 17.73 3.28 และ 0.52 ตามลำดับ โดยพื้นที่อนุญาตก่อสร้าง (รวม) เป็นผลจากการเพิ่มขึ้นของพื้นที่อนุญาตก่อสร้างเพื่อการพาณิชย์ เช่น ตึกแถว และอาคาร และพื้นที่อนุญาตก่อสร้าง (อื่นๆ) เช่น โรงกลั่นสุราชุมชน และลานตากผลผลิตทางการเกษตร รถยนต์เพื่อการพาณิชย์จดทะเบียนใหม่ขยายตัวเป็นผลจากการส่งเสริมการขายของค่ายรถยนต์และการขยายตัวของธุรกิจค้าปลีกออนไลน์และธุรกิจโลจิสติกส์ และสินเชื่อเพื่อการลงทุน (30% ของสินเชื่อรวม) ขยายตัวเนื่องจากสถาบันการเงินออกมาตรการสินเชื่อเพื่อช่วยเหลือกิจการ เช่น สินเชื่อการลงทุนระยะสั้น สินเชื่อดอกเบี้ยต่ำ (Soft Loan)

### ตารางเครื่องชี้ ด้านอุปสงค์ของจังหวัดน่าน เดือน พฤศจิกายน 2564

เครื่องชี้เศรษฐกิจด้านอุปสงค์ (Demand)	หน่วย	2563	ปี 2564						
			Q1	Q2	Q3	ก.ย.-64	ต.ค.-64	พ.ย.-64	YTD
ดัชนีการบริโภคภาคเอกชน (% yoy) (โครงสร้างสัดส่วน 31.12%)	%yoy	-1.76	4.98	10.59	-9.32	-4.97	-6.34	-15.13	-0.35
ดัชนีการลงทุนภาคเอกชน (% yoy) (โครงสร้างสัดส่วน 31.97%)	%yoy	0.39	6.24	3.67	3.34	5.93	-0.60	1.84	6.69
ดัชนีการใช้จ่ายภาครัฐบาล (% yoy) (โครงสร้างสัดส่วน 10.21%)	%yoy	21.75	53.82	53.85	63.79	-17.13	111.29	13.87	21.45
ดัชนีการค้าชายแดน (% yoy) (โครงสร้างสัดส่วน 26.70%)	%yoy	-6.71	9.30	6.16	32.08	27.25	-22.89	-5.99	8.94

**ด้านรายได้เกษตรกรในจังหวัดน่าน** พบว่า รายได้เกษตรกรในเดือน พฤศจิกายน 2564 ขยายตัว ร้อยละ 43.11 เมื่อเทียบกับเดือนเดียวกันของปีที่แล้ว ขยายตัวต่อเนื่องจากเดือนก่อนที่ขยายตัว ร้อยละ 32.15 เป็นผลจากดัชนีผลผลิตภาคเกษตรกรรม ขยายตัว ร้อยละ 34.63 จากผลผลิตข้าวโพดเลี้ยงสัตว์ ยางพารา ปลายะพืชนและไก่พื้นเมือง และดัชนีราคาผลผลิตภาคเกษตรกรรมขยายตัว ร้อยละ 6.30 จากราคาข้าวโพดเลี้ยงสัตว์ ไก่พื้นเมือง และสุกร

**ด้านสภาพคล่องในระบบสถาบันการเงิน** มีการขยายตัวของปริมาณเงินฝากรวมสูงกว่าปริมาณสินเชื่อรวม โดยปริมาณเงินฝากมียอดสะสมรวม 40,143.47 ล้านบาท ขยายตัว ร้อยละ 9.10 ขยายตัวในอัตราที่ลดลงจากเดือนก่อนที่ขยายตัว ร้อยละ 10.90 เป็นผลจากประชาชนได้เปลี่ยนความคิดและวิธีการบริหารเงินใหม่เพื่อความอยู่รอดในภาวะเศรษฐกิจที่ชะลอตัวและจากสถานการณ์การแพร่ระบาดของโรคติดเชื้อไวรัสโคโรนา 2019 (COVID-19) ที่เกิดขึ้น โดยหันมาให้ความสำคัญกับการออมเงินมากขึ้น ประกอบกับสถาบันการเงินได้ปรับการทำธุรกรรมผ่านออนไลน์ สามารถเปิดบัญชีออนไลน์ได้ ด้านปริมาณสินเชื่อรวมมียอดสะสม 47,770.35 ล้านบาท ขยายตัว ร้อยละ 0.52 เมื่อเทียบกับเดือนเดียวกันของปีที่แล้ว ขยายตัวในอัตราที่ลดลงจากเดือนก่อนที่ขยายตัว ร้อยละ 1.19 เป็นผลจากสถาบันการเงินให้บริการสินเชื่อดอกเบี้ยต่ำเพื่อสนับสนุน

ช่วยเหลือผู้ประกอบการและประชาชน อาทิ สินเชื่อที่อยู่อาศัย สินเชื่อธุรกิจ SMEs สินเชื่อเงินทุนหมุนเวียน สินเชื่อเพื่อเกษตรกร สินเชื่อเช่าซื้อรถยนต์และรถจักรยานยนต์ เป็นต้น

**ตารางเครื่องชี้ ด้านรายได้เกษตรกร และด้านการเงินจังหวัดน่าน เดือน พฤศจิกายน 2564**

เครื่องชี้เศรษฐกิจจังหวัด	หน่วย	2563	ปี 2564						
			Q1	Q2	Q3	ก.ย.-64	ต.ค.-64	พ.ย.-64	YTD
ดัชนีรายได้เกษตรกร (% yoy)	%yoy	19.89	17.39	92.68	-7.90	-48.42	32.15	43.11	37.37
ปริมาณเงินฝากรวม	%yoy	10.90	13.27	7.50	9.08	9.08	10.90	9.10	9.10
ปริมาณสินเชื่อรวม	%yoy	0.20	1.02	1.25	0.76	0.76	1.19	0.52	0.52

**เสถียรภาพทางเศรษฐกิจ** พบว่า อัตราเงินเฟ้อทั่วไปของจังหวัดน่านในเดือน พฤศจิกายน 2564 หดตัว ร้อยละ -1.35 เมื่อเทียบกับเดือนเดียวกันของปีที่แล้ว หดตัวจากเดือนก่อนที่ขยายตัว ร้อยละ 1.89 เป็นผลจากการหดตัวของดัชนีราคาผู้บริโภคของจังหวัดน่าน หมวดอาหารและเครื่องดื่ม (รายการข้าว แป้ง และผลิตภัณฑ์จากแป้ง และเครื่องดื่มไม่มีแอลกอฮอล์) และด้านการจ้างงานในเดือน พฤศจิกายน 2564 หดตัว ร้อยละ -0.82 เมื่อเทียบกับเดือนเดียวกันของปีที่แล้ว หดตัวต่อเนื่องจากเดือนก่อนที่หดตัว ร้อยละ -0.17 เป็นผลจากภาคธุรกิจชะลอการจ้างงานเนื่องจากสถานการณ์การแพร่ระบาดของโรคติดเชื้อไวรัสโคโรนา 2019 (COVID-19) ที่กลับมาเพิ่มสูงขึ้นอีกครั้ง และเศรษฐกิจที่ชะลอตัว

**ตารางเครื่องชี้ เสถียรภาพทางเศรษฐกิจจังหวัดน่าน เดือน พฤศจิกายน 2564**

เครื่องชี้เศรษฐกิจจังหวัด	หน่วย	2563	ปี 2564						
			Q1	Q2	Q3	ก.ย.-64	ต.ค.-64	พ.ย.-64	YTD
อัตราเงินเฟ้อ (Inflation Rate)	%yoy	2.42	-5.44	-0.79	-2.91	-3.15	1.89	-1.35	-2.48
การจ้างงาน (Employment)	%yoy	-0.24	-0.70	0.03	-0.17	-0.12	-0.17	-0.82	-0.82

## ด้านการคลัง

เดือนพฤศจิกายน 2564 ด้านการคลังของจังหวัดน่าน พบว่า ผลการเบิกจ่ายเงินงบประมาณรวมของหน่วยราชการในจังหวัดน่าน (รวมงบประมาณทั้งปีปัจจุบันและงบเหลือมปี) เท่ากับ 377.92 ล้านบาท หดตัว ร้อยละ -3.88 เมื่อเทียบกับเดือนเดียวกันของปีที่แล้ว ผลจากการเบิกจ่ายงบประมาณรายจ่ายประจำลดลง โดยส่วนราชการที่มีการเบิกจ่ายรายจ่ายประจำลดลง 3 อันดับ ได้แก่ กรมการปกครอง สำนักงานคณะกรรมการการศึกษาขั้นพื้นฐาน และสำนักงานปลัดกระทรวงสาธารณสุข ด้านการจัดเก็บรายได้ของหน่วยงานราชการจังหวัดน่าน จัดเก็บได้ทั้งสิ้น 131.06 ล้านบาท หดตัว ร้อยละ -17.55 เมื่อเทียบกับเดือนเดียวกันของปีที่แล้ว เป็นผลจากการจัดเก็บรายได้ที่ลดลงของ ส่วนราชการอื่น ด้านศุลกากรทุ่งช้าง สำนักงานสรรพากรพื้นที่น่าน สำนักงานธนารักษ์พื้นที่น่าน และสำนักงานสรรพสามิตพื้นที่น่าน หดตัวลดลงจากเดือนก่อนที่หดตัว ร้อยละ -38.80 เนื่องจากได้รับผลกระทบจากการแพร่ระบาดของโรคติดเชื้อไวรัสโคโรนา 2019 (COVID-19) ทำให้ภาครัฐมีการจัดเก็บรายได้ลดลง โดยส่วนราชการในจังหวัดน่านมีการนำส่งรายได้ทั้งสิ้น 128.79 ล้านบาท หดตัว ร้อยละ -12.17 เป็นผลจากการจัดเก็บรายได้ที่ลดลง สำหรับดุลเงินงบประมาณ ขาดดุล -249.13 ล้านบาท เมื่อเทียบกับเดือนเดียวกันของปีที่แล้ว เนื่องจากรายได้นำส่งคลังลดลง

### ตารางฐานะการคลัง เดือนพฤศจิกายน 2564

เครื่องชี้ภาวะการคลัง	หน่วย	ปีงบประมาณ พ.ศ. 2564	ปีงบประมาณ (FY) พ.ศ.2564					ปีงบประมาณ (FY) พ.ศ.2564			
			Q1/FY64	Q2/FY64	Q3/FY64	Q4/FY64	ก.ย.64	ต.ค.64	พ.ย.64	YTD (FY)	
รายได้จัดเก็บ (ล้านบาท)	ล้านบาท	1,755.88	481.61	390.72	456.31	427.24	128.30	103.77	131.06	234.83	
(%yoy)	%yoy	1.80	19.94	4.11	12.21	-21.07	-49.28	-38.80	-17.55	-28.52	
ประมาณการรายได้	ล้านบาท	2,096.88	450.96	443.17	622.45	580.30	227.98	150.05	133.07	283.12	
ความแตกต่างเทียบกับประมาณการ (ล้านบาท)	ล้านบาท	-341.00	30.65	-52.45	-166.14	-153.06	-99.68	-46.28	-2.01	-48.29	
ร้อยละความแตกต่างเทียบกับประมาณการ (%)	%yoy	-116.26	6.80	-11.84	-26.69	-26.38	-43.72	-30.84	-1.51	-17.06	
รายได้นำส่งคลัง (ล้านบาท)	ล้านบาท	1,694.45	458.65	372.13	438.08	425.59	125.56	103.76	128.79	232.55	
(%yoy)	%yoy	1.79	19.47	3.67	9.90	-18.65	-50.10	-37.36	-12.17	-25.53	
รายจ่ายเงินงบประมาณรวม (ล้านบาท)	ล้านบาท	6,197.54	1,170.11	1,454.71	1,717.08	1,855.64	771.57	249.67	377.92	745.49	
(%yoy)	%yoy	24.64	46.88	46.41	55.79	-10.79	-16.14	47.23	-3.88	15.97	
ดุลเงินงบประมาณ (ล้านบาท)	ล้านบาท	-4,503.09	-711.46	-1,082.58	-1,279.00	-1,430.05	-646.01	-263.81	-249.13	-512.94	
(%yoy)	%yoy	36.13	72.38	70.57	81.78	-8.15	-3.36	213.98	1.05	55.17	

หมายเหตุ : ดุลงบประมาณ คำนวณจากรายได้นำส่ง หักรายจ่ายเงินงบประมาณรวม

**ผลการเบิกจ่ายงบประมาณ ประจำปีงบประมาณ พ.ศ. 2565**  
**สะสมตั้งแต่ต้นปีงบประมาณจนถึงเดือน พฤศจิกายน พ.ศ. 2564**

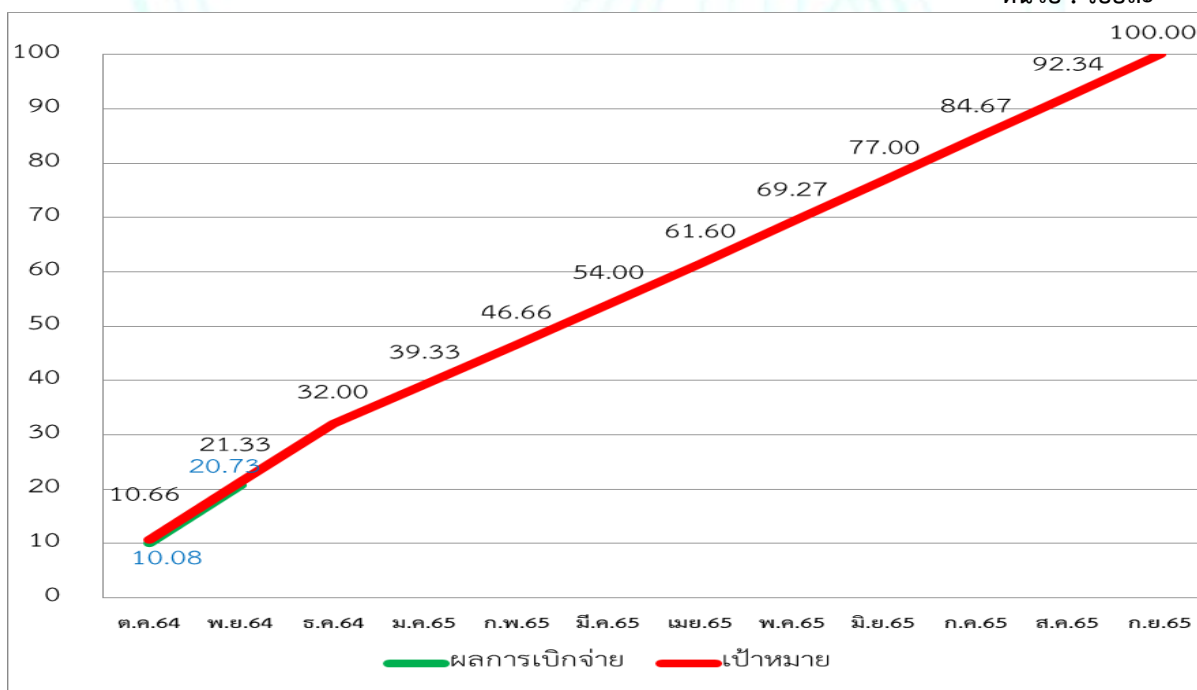
หน่วย : ล้านบาท

รายการ	งบประมาณที่ได้รับจัดสรร	ผลการเบิกจ่ายจริง	ร้อยละการเบิกจ่าย	เป้าหมายการเบิกจ่าย (ร้อยละ)
1. รายจ่ายจริงปีงบประมาณปัจจุบัน	2,549.89	528.48	20.73	100
1.1 รายจ่ายประจำ (ไม่รวมเบิกจ่ายตรง)	827.49	370.81	44.81	
1.2 รายจ่ายลงทุน	1,722.40	157.67	9.15	100
2. รายจ่ายงบประมาณหลัอมปี	957.16	217.01	22.67	
2.1 ปีงบประมาณ พ.ศ.2564	957.16	217.01	22.67	
2.2 ก่อนปีงบประมาณ พ.ศ.2564	-	-	-	
3. รวมการเบิกจ่าย (1+2)	3,507.05	745.49	21.26	

ที่มา : รายงาน MIS จากระบบบริหารการเงินการคลังภาครัฐแบบอิเล็กทรอนิกส์ (GFMS)

**กราฟแสดงผลการเบิกจ่ายงบประมาณภาพรวม ประจำปีงบประมาณ พ.ศ. 2565 เทียบกับ**  
**เป้าหมายการเบิกจ่ายสะสมตั้งแต่ปีงบประมาณจนถึงเดือน พฤศจิกายน พ.ศ. 2564**

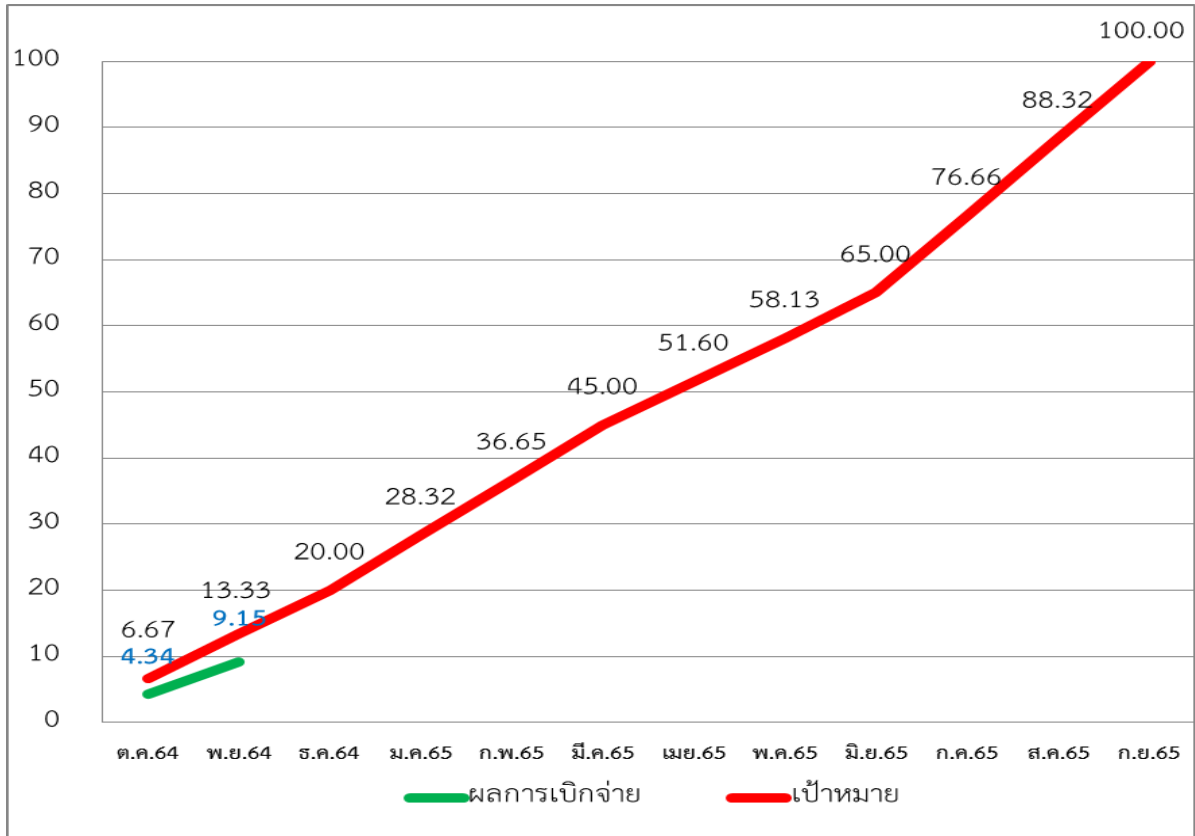
หน่วย : ร้อยละ



ที่มา : รายงาน MIS จากระบบบริหารการเงินการคลังภาครัฐแบบอิเล็กทรอนิกส์ (GFMS)

กราฟแสดงผลการเบิกจ่ายงบประมาณงบลงทุน ประจำปีงบประมาณ พ.ศ. 2565 เทียบกับ เป้าหมายการเบิกจ่ายสะสมตั้งแต่ต้นปีงบประมาณจนถึงเดือน พฤศจิกายน พ.ศ. 2564

หน่วย : ร้อยละ



ที่มา : รายงาน MIS จากระบบบริหารการเงินการคลังภาครัฐแบบอิเล็กทรอนิกส์ (GFMIS)

ผลการเบิกจ่ายงบลงทุนของหน่วยงานที่ได้รับงบประมาณจัดสรรตั้งแต่ 100 ล้านบาทขึ้นไป สะสมตั้งแต่ต้นปีงบประมาณจนถึงเดือน พฤศจิกายน พ.ศ. 2564

หน่วย : ล้านบาท

ลำดับ	หน่วยงาน	งบประมาณที่ได้รับจัดสรร	ก่องนี้	ร้อยละการก่องนี้	ผลการเบิกจ่ายจริง	ร้อยละการเบิกจ่าย
1	กรมชลประทาน	613.61	9.57	1.56	143.41	23.37
2	กรมส่งเสริมการปกครองท้องถิ่น	596.53	-	-	0.13	0.02
3	น่าน	136.87	-	-	-	-
รวม		1,347.01	9.57	0.71	143.54	10.66

ที่มา : รายงาน MIS จากระบบบริหารการเงินการคลังภาครัฐแบบอิเล็กทรอนิกส์ (GFMIS)

หน่วยงานที่มีรายจ่ายลงทุน วงเงินตั้งแต่ 100 ล้านบาทขึ้นไป จำนวน 3 หน่วยงาน รวมผลการเบิกจ่าย 143.54 ล้านบาท คิดเป็นร้อยละ 10.66 ของงบรายจ่ายลงทุนที่ทั้ง 3 หน่วยงานได้รับจัดสรรในเดือน พฤศจิกายน 2564

ผลการเบิกจ่ายงบประมาณของหน่วยงานที่ได้รับงบประมาณจัดสรรตั้งแต่ 10 ถึง 100 ล้านบาท  
 สละตั้งแต่ต้นปีงบประมาณจนถึงเดือน พฤศจิกายน พ.ศ. 2564

หน่วย : ล้านบาท

ลำดับ	หน่วยงาน	งบประมาณที่ได้รับจัดสรร	ก่อนนี้	ร้อยละการก่อนนี้	ผลการเบิกจ่ายจริง	ร้อยละการเบิกจ่าย
1	สนง.คณะกรรมการการศึกษาขั้นพื้นฐาน	82.56	12.30	14.90	-	-
2	กรมทางหลวง	80.33	1.87	2.33	10.28	12.79
3	องค์การบริหารส่วนจังหวัดน่าน	36.66	-	-	-	-
4	สนง.ปลัดกระทรวงสาธารณสุข	34.83	17.91	51.41	-	-
5	กรมศิลปากร	26.52	0.02	0.08	-	-
6	กรมการปกครอง	26.11	9.64	36.91	1.35	5.18
7	มหาวิทยาลัยเทคโนโลยีราชมงคลล้านนา	14.73	-	-	-	-
8	สนง.พระพุทธศาสนาแห่งชาติ	14.42	-	-	-	-
9	สนง.คณะกรรมการการอาชีวศึกษา	11.38	2.97	26.05	-	-
10	กรมทางหลวงชนบท	11.34	1.09	9.64	0.96	8.46
รวม		338.87	45.80	13.51	12.59	3.71

ที่มา : รายงาน MIS จากระบบบริหารการเงินการคลังภาครัฐแบบอิเล็กทรอนิกส์ (GFMS)

หน่วยงานที่มีรายจ่ายลงทุน วงเงินตั้งแต่ 10-100 ล้านบาท จำนวน 10 หน่วยงาน รวมผลการเบิกจ่าย 12.59 ล้านบาท คิดเป็นร้อยละ 3.71 ของงบรายจ่ายลงทุนที่ทั้ง 10 หน่วยงานได้รับจัดสรรในเดือน พฤศจิกายน 2564



เครื่องชี้เศรษฐกิจจังหวัด	หน่วย	2563	ปี 2564						
			Q1	Q2	Q3	ก.ย.-64	ต.ค.-64	พ.ย.-64	YTD
เศรษฐกิจด้านอุปทาน : Supply side									
ดัชนีผลผลิตภาคเกษตรกรรม (%yoy) (โครงสร้างสัดส่วน 32.25%)	%yoy	17.02	4.68	64.82	-3.11	-37.95	33.10	34.63	28.30
ปริมาณผลผลิตข้าวโพดเลี้ยงสัตว์	ตัน	318,420.56	11,834.56	52,048.00	36,606.00	21,550.00	48,763.00	148,352.00	297,603.56
	%yoy	1.02	13.09	119.67	-11.41	-47.07	1.58	120.92	56.11
ปริมาณผลผลิตข้าว	ตัน	144,431.70	709.00	6,184.00	105.00	0.00	32,116.00	88,673.00	127,787.00
	%yoy	136.47	122.12	5,496.38	#DIV/0!	#DIV/0!	148.85	-4.00	20.90
ปริมาณผลผลิตยางพารา	ตัน	32,672.09	8,382.91	6,698.22	10,996.00	3,713.00	4,357.00	4,425.00	34,859.13
	%yoy	-47.98	21.50	74.52	9.90	4.15	22.84	19.43	24.52
ปริมาณผลผลิตลำไย	ตัน	13,675.00	0.00	0.00	16,904.00	420.00	0.00	0.00	16,904.00
	%yoy	289.99	#DIV/0!	#DIV/0!	23.61	-68.47	#DIV/0!	#DIV/0!	23.61
ปริมาณผลผลิตลิ้นจี่	ตัน	1,005.00	0.00	1,533.20	0.00	0.00	0.00	0.00	1,533.20
	%yoy	14.33	#DIV/0!	52.56	#DIV/0!	#DIV/0!	#DIV/0!	#DIV/0!	52.56
ปริมาณผลผลิตสุกร	ตัว	82,016.00	19,920.00	18,785.00	17,289.00	5,632.00	3,219.00	2,932.00	62,145.00
	%yoy	-10.82	-4.62	-11.87	-14.59	-17.02	-50.84	-54.63	-17.64
ปริมาณผลผลิตไก่พื้นเมือง	ตัว	1,051,000.00	285,000.00	275,000.00	277,500.00	93,000.00	93,500.00	94,000.00	1,025,000.00
	%yoy	-8.21	2.15	6.18	14.67	16.25	10.00	3.30	7.22
ปริมาณผลผลิตปลาตะเพียน	ตัน	416.14	94.92	98.68	111.44	42.08	36.05	31.04	372.13
	%yoy	-4.15	-3.36	-0.69	-1.10	1.20	2.27	10.23	-0.41
ดัชนีผลผลิตภาคอุตสาหกรรม (%yoy) (โครงสร้างสัดส่วน 7.04%)	%yoy	-3.00	0.21	46.47	0.62	1.67	2.36	7.25	12.11
ปริมาณการใช้ไฟฟ้าภาคอุตสาหกรรม	ล้านกิโลวัตต์	138.52	33.76	40.77	41.82	13.77	13.71	13.17	143.23
	%yoy	-5.03	-0.18	55.43	0.14	0.88	2.01	9.11	12.50
จำนวนโรงงานในจังหวัด	แห่ง/โรง	174.00	173.00	176.00	178.00	178.00	178.00	178.00	178.00
	%yoy	0.00	0.00	1.15	2.30	2.30	2.30	2.30	2.30
ทุนจดทะเบียนของอุตสาหกรรม	ล้านบาท	2,592.95	2,606.91	2,622.71	2,693.82	2,693.82	2,693.82	2,693.82	2,693.82
	%yoy	4.49	4.68	5.31	4.58	4.58	3.89	3.89	3.89
ดัชนีผลผลิตภาคบริการ (%yoy) (โครงสร้างสัดส่วน 60.71%)	%yoy	-14.30	-49.49	260.87	-81.94	-82.78	-42.28	-26.86	-41.85
จำนวนนักท่องเที่ยว	คน	427,807.00	45,646.00	6,379.00	4,986.00	3,212.00	26,309.00	39,729.00	123,049.00
	%yoy	-21.16	-65.13	155.16	-91.90	-86.84	-35.11	-56.15	-62.27
จำนวนผู้โดยสารผ่านท่าอากาศยาน	คน	157,271.00	21,425.00	12,935.00	1,758.00	899.00	9,201.00	20,135.00	65,454.00
	%yoy	-15.85	-54.96	#DIV/0!	-94.68	-93.32	-46.22	-27.70	-47.87
ภาษีมูลค่าเพิ่มหมวดโรงแรมและภัตตาคาร	ล้านบาท	4,075.42	763.13	290.11	365.45	118.50	121.82	125.27	1,665.78
	%yoy	-0.95	-24.76	69.94	-64.67	-71.54	-72.66	-81.04	-49.91
ปริมาณการใช้ไฟฟ้าภาคบริการ	ล้านกิโลวัตต์	4.10	1.00	0.75	0.78	0.29	0.44	0.48	3.45
	%yoy	-19.29	-4.76	316.67	-44.68	-43.14	-10.20	-9.43	-5.74
มูลค่าเพิ่มสาขาการศึกษา	ล้านบาท ณ ราคาคงที่	3,674.04	918.51	918.51	918.51	306.17	306.17	306.17	3,367.87
	%yoy	0.00	0.00	0.00	0.00	0.00	0.00	0.00	0.00
มูลค่าเพิ่มสาขาค้าปลีก	ล้านบาท ณ ราคาคงที่	3,233.04	808.26	808.26	808.26	269.42	269.42	269.42	2,963.62
	%yoy	0.00	0.00	0.00	0.00	0.00	0.00	0.00	0.00

เครื่องชี้เศรษฐกิจจังหวัด	หน่วย	2563	ปี 2564						
			Q1	Q2	Q3	ก.ย.-64	ต.ค.-64	พ.ย.-64	YTD
<b>เศรษฐกิจด้านอุปสงค์ : Demand side</b>									
ดัชนีการบริโภคภาคเอกชน (% yoy)	%yoy	-1.76	4.98	10.59	-9.32	-4.97	-6.34	-15.13	-0.35
ภาษีมูลค่าเพิ่มหมวดขายส่ง ขายปลีก	ล้านบาท	1,026.14	258.08	245.03	235.80	78.75	78.60	78.60	896.11
	%yoy	0.02	-0.95	7.47	-7.91	-3.16	-8.31	-14.65	-2.85
รถยนต์นั่งจดทะเบียนใหม่	คัน	1,528.00	575.00	403.00	288.00	96.00	95.00	79.00	1,440.00
	%yoy	-8.12	15.00	16.47	-18.41	-15.04	-10.38	-32.48	1.27
รถจักรยานยนต์จดทะเบียนใหม่	คัน	7,877.00	2,415.00	2,523.00	1,808.00	632.00	724.00	711.00	8,181.00
	%yoy	-4.36	9.67	62.56	-18.63	-14.82	4.02	17.72	12.44
ปริมาณการใช้ไฟฟ้าภาคครัวเรือน	ล้านกิโลวัตต์	181.50	37.48	53.33	53.60	17.54	17.04	15.48	176.93
	%yoy	8.32	2.88	-1.57	7.93	13.31	10.08	17.45	4.74
ดัชนีการลงทุนภาคเอกชน (% yoy)	%yoy	0.39	6.24	3.67	3.34	5.93	-0.60	1.84	6.69
พื้นที่อนุญาตก่อสร้าง (รวม)	ตารางเมตร	271,904.70	101,642.00	64,401.00	73,585.00	39,076.00	17,184.00	29,549.00	286,361.00
	%yoy	-1.14	22.29	10.39	26.06	112.65	-17.07	17.73	16.57
รถยนต์เพื่อการพาณิชย์จดทะเบียนใหม่	คัน	930.00	311.00	265.00	197.00	44.00	60.00	63.00	896.00
	%yoy	-9.88	15.19	16.23	-19.26	-38.89	-24.05	3.28	1.59
สินเชื่อเพื่อการลงทุน (30% ของสินเชื่อรวม)	ล้านบาท	14,263.25	14,287.25	14,282.94	14,261.40	14,261.40	14,375.41	14,331.11	14,331.11
	%yoy	0.20	1.02	1.25	0.76	0.76	1.19	0.52	0.52
ดัชนีการใช้จ่ายภาครัฐบาล (% yoy)	%yoy	21.75	53.82	53.85	63.79	-17.13	111.29	13.87	21.45
รายจ่ายประจำ ภาครัฐส่วนกลาง+ส่วนภูมิภาค	ล้านบาท	2,572.97	608.45	606.81	893.71	383.51	196.97	173.84	2,479.78
	%yoy	12.09	-7.63	1.58	18.58	12.08	67.42	-18.63	5.93
รายจ่ายลงทุน ภาครัฐส่วนกลาง+ส่วนภูมิภาค	ล้านบาท	1,866.79	543.39	1,022.65	892.33	362.74	63.93	93.74	2,616.04
	%yoy	40.39	813.87	133.43	-31.64	-36.63	2,045.30	558.75	43.73
ดัชนีการค้าชายแดน (% yoy)	%yoy	-6.71	9.30	6.16	32.08	27.25	-22.89	-5.99	8.94
มูลค่าการส่งออกผ่านด่านศุลกากร	ล้านบาท	4,081.55	752.45	787.33	1,150.99	400.39	271.61	386.98	3,349.36
	%yoy	4.87	-20.39	-0.71	-12.50	65.35	41.71	57.24	-4.07
มูลค่าการนำเข้าผ่านด่านศุลกากร	ล้านบาท	21,499.84	5,246.69	6,583.79	6,291.14	1,934.04	1,580.27	1,923.40	21,625.29
	%yoy	-8.63	15.48	7.05	45.66	21.45	-28.50	-13.03	11.27
มูลค่าการค้าชายแดนโดยเฉลี่ย	ล้านบาท	12,790.70	2,999.57	3,685.56	3,721.07	1,167.22	925.94	1,155.19	12,487.33
	%yoy	-6.71	9.30	6.16	32.08	27.25	-22.89	-5.99	8.94
<b>ด้านรายได้ (Income)</b>									
ดัชนีรายได้เกษตรกร (% yoy)	%yoy	19.89	17.39	92.68	-7.90	-48.42	32.15	43.11	37.37
ดัชนีผลผลิตภาคเกษตรกรรม (% yoy)	%yoy	17.02	4.68	64.82	-3.11	-37.95	33.10	34.63	28.30
ดัชนีราคาผลผลิตภาคเกษตรกรรม (% yoy)	%yoy	2.46	12.14	16.90	-4.95	-16.88	-0.72	6.30	7.07
<b>ด้านการเงิน</b>									
ปริมาณเงินฝากรวม	ล้านบาท	37,106.23	38,773.77	38,836.16	39,483.72	39,483.72	40,278.30	40,143.47	40,143.47
	%yoy	10.90	13.27	7.50	9.08	9.08	10.90	9.10	9.10
ปริมาณสินเชื่อรวม	ล้านบาท	47,544.17	47,624.17	47,609.81	47,537.99	47,537.99	47,918.02	47,770.35	47,770.35
	%yoy	0.20	1.02	1.25	0.76	0.76	1.19	0.52	0.52
<b>ด้านเสถียรภาพเศรษฐกิจ (Stability)</b>									
ดัชนีราคาผู้บริโภคทั่วไป		95.75	89.84	90.71	91.25	91.43	92.24	92.42	90.91
อัตราเงินเฟ้อ (Inflation Rate)	%yoy	2.42	-5.44	-0.79	-2.91	-3.15	1.89	-1.35	-2.48
- หมวดอาหารและเครื่องดื่ม		108.56	101.20	101.00	101.13	100.90	102.30	102.90	101.14
อัตราการเปลี่ยนแปลงจากปีก่อน (%YOY)	%yoy	7.73	-7.07	-6.28	-7.89	-10.23	-2.39	-6.03	-7.07
- หมวดอื่น ๆ ไม่ใช่อาหารและเครื่องดื่ม		99.81	98.90	100.50	101.77	102.30	102.80	102.90	100.95
อัตราการเปลี่ยนแปลงจากปีก่อน (%YOY)	%yoy	-2.15	-3.32	2.94	1.50	1.99	4.79	2.29	-3.32
ดัชนีราคาผู้บริโภคพื้นฐาน		103.43	100.73	100.87	101.13	101.00	101.00	101.00	100.93
(อัตราเงินเฟ้อพื้นฐาน)	%yoy	0.23	-2.67	-1.24	-2.63	-3.07	-3.07	-3.16	-2.36
ดัชนีราคาผู้ผลิต		97.72	99.53	101.60	102.63	103.00	104.80	106.10	102.02
(อัตราการเปลี่ยนแปลง)	%yoy	-1.30	0.67	5.43	5.09	5.32	6.94	8.49	4.44
การจ้างงาน (Employment)	คน	243,636	243,065	243,129	242,664	242,799	242,664	241,134	241,134
	ร้อยละ	-0.24	-0.70	0.03	-0.17	-0.12	-0.17	-0.82	-0.82

หมายเหตุ : 1. สินเชื่อเพื่อการลงทุนคำนวณจาก(สินเชื่อทั้งระบบ\*30/100)

2. YTD คือ ข้อมูลสะสมตั้งแต่ปีปฏิทินถึงเดือนล่าสุดที่นำเสนอ

## ตารางที่ 2 เครื่องชี้ด้านการคลัง

เครื่องชี้ภาคการคลัง	หน่วย	ปีงบประมาณ พ.ศ. 2564	ปีงบประมาณ พ.ศ. 2564				ปีงบประมาณ พ.ศ. 2565			
			Q1/FY64	Q2/FY64	Q3/FY64	Q4/FY64	ก.ย.64	ต.ค.64	พ.ย.64	YTD (FY)
รายได้จัดเก็บ	ล้านบาท	1,755.88	481.61	390.72	456.31	427.24	128.30	103.77	131.06	234.83
	%yoy	1.80	19.94	4.11	12.21	-21.07	-49.28	-38.80	-17.55	-28.52
สรรพากรพื้นที่น่าน	ล้านบาท	1,633.48	435.00	362.36	432.40	403.72	119.73	97.50	125.70	223.20
	%yoy	16.34	16.82	5.09	11.56	34.90	6.24	-34.56	-14.15	-24.44
สรรพสามิตพื้นที่น่าน	ล้านบาท	27.34	7.40	8.22	6.39	5.33	1.37	2.17	1.88	4.05
	%yoy	2.70	-0.27	10.93	23.12	-19.24	-35.38	-3.98	-5.05	-4.48
ด่านศุลกากรทุ่งช้าง	ล้านบาท	2.63	0.71	0.61	0.79	0.52	0.12	0.32	0.10	0.42
	%yoy	0.77	-34.26	-24.69	295.00	0.00	-29.41	68.42	-65.52	-12.50
ธนาภิบาลพื้นที่น่าน	ล้านบาท	9.23	1.51	3.70	2.21	1.81	0.48	0.58	0.46	1.04
	%yoy	2.56	-33.48	16.35	55.63	-15.02	-9.43	45.00	-8.00	15.56
หน่วยราชการอื่นๆ	ล้านบาท	83.20	36.99	15.83	14.52	15.86	6.60	3.20	2.92	6.12
	%yoy	-70.55	100.92	-16.95	18.63	-93.19	-95.20	-81.93	-70.11	-77.73
รายได้นำส่งคลัง	ล้านบาท	1,694.45	458.65	372.13	438.08	425.59	125.56	103.76	128.79	232.55
	%yoy	1.79	19.47	3.67	9.90	-18.65	-50.10	-37.36	-12.17	-25.53
รายจ่ายเงินงบประมาณรวม	ล้านบาท	6,197.54	1,170.11	1,454.71	1,717.08	1,855.64	771.57	367.57	377.92	745.49
	%yoy	24.64	46.88	46.41	55.79	-10.79	-16.14	47.23	-3.88	15.97
ดุลเงินงบประมาณ	ล้านบาท	-4,503.09	-711.46	-1,082.58	-1,279.00	-1,430.05	-646.01	-263.81	-249.13	-512.94
	%yoy	36.13	72.38	70.57	81.78	-8.15	-3.36	213.98	1.05	55.17

หมายเหตุ : ดุลงบประมาณ คำนวณจากรายได้นำส่ง หักรายจ่ายเงินงบประมาณรวม