

ฉบับที่ 5/2566

รายงานภาวะเศรษฐกิจการคลังจังหวัดน่าน ประจำเดือน พฤษภาคม 2566

“เครื่องชี้เศรษฐกิจจังหวัดน่าน ในเดือน พฤษภาคม 2566 มีสัญญาณ **ขยายตัว** เมื่อเทียบกับเดือนเดียวกันของปีที่แล้ว จากปัจจัยด้านอุปทาน **ขยายตัว** ตามเครื่องชี้ดัชนีผลผลิตภาคอุตสาหกรรม ดัชนีผลผลิตเกษตรกรรม และดัชนีผลผลิตภาคบริการ และปัจจัยด้านอุปสงค์ **ขยายตัว** ตามเครื่องชี้ดัชนีการบริโภคภาคเอกชน และดัชนีการค้าชายแดน **ด้านเสถียรภาพทางเศรษฐกิจ** อัตราเงินเฟ้อ และการจ้างงาน **ขยายตัว**”

เศรษฐกิจด้านอุปทาน (การผลิต) พบว่า มีสัญญาณ**ขยายตัว** เมื่อเทียบกับเดือนเดียวกันของปีก่อน สะท้อนได้จาก **ดัชนีผลผลิตภาคอุตสาหกรรม** ขยายตัว ร้อยละ 13.20 เมื่อเทียบกับเดือนเดียวกันของปีที่แล้ว ขยายตัวลดลงจากเดือนก่อนที่ขยายตัว ร้อยละ 13.22 ตามการเพิ่มขึ้นของปริมาณการใช้ไฟฟ้าภาคอุตสาหกรรม ทุนจดทะเบียนของอุตสาหกรรม และจำนวนโรงงานในจังหวัด ที่ขยายตัว ร้อยละ 18.65 6.65 และ 5.43 ตามลำดับ เป็นผลจากผู้ประกอบการได้มีการลงทุนจัดตั้งโรงงานจำนวน 2 โรงงาน เงินลงทุน 8.76 ล้านบาท คนงาน 7 คน ประเภทอุตสาหกรรมผลิตภัณฑ์ยางและผลิตภัณฑ์อื่นๆ (รองเท้าหรือคัต กรวดหรือทราย) ประกอบกับ โรงงานทำการผลิตเพื่อรองรับความต้องการสินค้าอุตสาหกรรมของจังหวัด เช่น อุตสาหกรรมอาหารเกี่ยวกับ น้ำแข็งก้อนเล็ก การคั่ว บดกาแฟ ทำเส้นก๋วยเตี๋ยว ลูกชิ้น อุตสาหกรรมเกษตรแปรรูปเกี่ยวกับการสีข้าว อบ เมล็ดข้าวโพด อุตสาหกรรมผลิตภัณฑ์โลหะ เกี่ยวกับคอนกรีต เสารั้ว เสาคีม เป็นต้น สอดคล้องกับปริมาณ การใช้ไฟฟ้าภาคอุตสาหกรรมที่เพิ่มขึ้น **ดัชนีผลผลิตภาคเกษตรกรรม** ขยายตัว ร้อยละ 8.61 เมื่อเทียบกับเดือนเดียวกันของปีที่แล้ว พ้นตัวจากเดือนก่อนที่หดตัว ร้อยละ -18.56 ตามการเพิ่มขึ้นของปริมาณผลผลิตข้าว สุกกร ยางพารา และไก่พื้นเมือง ที่ขยายตัว ร้อยละ 137.36 53.89 4.12 และ 0.48 ตามลำดับ โดยปริมาณ ผลผลิตข้าวเพิ่มขึ้นเนื่องจากเกษตรกรขยายพื้นที่เพาะปลูกเพิ่มขึ้นซึ่งได้รับแรงจูงใจจากมาตรการประกันราคา และราคารับซื้อที่มีราคาสูง ปริมาณผลผลิตสุกรและไก่พื้นเมืองเพิ่มขึ้นตามความต้องการบริโภคอย่างต่อเนื่อง ของผู้บริโภค และปริมาณผลผลิตยางพาราเพิ่มขึ้นเนื่องจากมีพื้นที่กรีดยางใหม่เพิ่มขึ้น ประกอบกับต้นยางพารา ส่วนใหญ่อยู่ในช่วงอายุให้ผลผลิตสูง ส่งผลให้ปริมาณน้ำยางเพิ่มขึ้น และ **ดัชนีผลผลิตภาคบริการ** ขยายตัว ร้อยละ 4.94 เมื่อเทียบกับเดือนเดียวกันของปีที่แล้ว ขยายตัวต่อเนื่องจากเดือนก่อนที่ขยายตัว ร้อยละ 2.17 ตามการเพิ่มขึ้นของจำนวนผู้โดยสารผ่านท่าอากาศยาน ภาษีมูลค่าเพิ่มหมวดโรงแรมและภัตตาคาร จำนวน นักท่องเที่ยว และปริมาณการใช้ไฟฟ้าภาคบริการ ที่ขยายตัว ร้อยละ 52.86 42.70 32.42 และ 19.05 ตามลำดับ เป็นผลจากในเดือนนี้มีวันหยุดยาว และจังหวัดน่านได้จัดงานกระตุ้นเศรษฐกิจ การจ้างงาน และการ ส่งเสริมการท่องเที่ยว อาทิ “งานของดีตำบลปากกลาง ประจำปี 2566” “งานเทศกาลผลไม้และของดีตำบล

เมืองจิ้ง ประจำปี 2566” “งานแสดงผลงานต้นแบบเครื่องเงินและผ้าทอน่าน” ทำให้มีการใช้บริการร้านอาหาร ภัตตาคาร การเข้าพักที่พักรวมของนักท่องเที่ยว สอดคล้องกับภาษีมูลค่าเพิ่มหมวดโรงแรมและภัตตาคาร และปริมาณการใช้ไฟฟ้าภาคบริการที่เพิ่มขึ้น

ตารางเครื่องชี้ ด้านอุปทานของจังหวัดน่าน เดือน พฤษภาคม 2566

เครื่องชี้เศรษฐกิจด้านอุปทาน (Supply side)	หน่วย	ปี 2565	ปี 2566				
			Q1	มี.ค.-66	เม.ย.-66	พ.ค.-66	YTD
ดัชนีผลผลิตภาคเกษตรกรรม (%yoy) (โครงสร้างสัดส่วน 32.25%)	%yoy	-0.59	8.19	14.71	-18.56	8.61	-2.30
ดัชนีผลผลิตภาคอุตสาหกรรม (%yoy) (โครงสร้างสัดส่วน 7.04%)	%yoy	7.13	5.83	2.89	13.22	13.20	8.93
ดัชนีผลผลิตภาคบริการ (%yoy) (โครงสร้างสัดส่วน 60.71%)	%yoy	8.11	2.30	3.33	2.17	4.94	2.79

เศรษฐกิจด้านอุปสงค์ (การใช้จ่าย) พบว่า มีสัญญาณขยายตัว เมื่อเทียบกับเดือนเดียวกันของปีก่อน สะท้อนได้จาก **ดัชนีการบริโภคภาคเอกชน** ขยายตัว ร้อยละ 9.45 เมื่อเทียบกับเดือนเดียวกันของปีที่แล้ว ขยายตัวลดลงจากเดือนก่อนที่ขยายตัว ร้อยละ 15.58 ตามการเพิ่มขึ้นของรถจักรยานยนต์จดทะเบียนใหม่ ปริมาณการใช้ไฟฟ้าภาคครัวเรือน รถยนต์นั่งจดทะเบียนใหม่ และภาษีมูลค่าเพิ่มหมวดขายส่งขายปลีกฯ ที่ขยายตัว ร้อยละ 23.16 18.68 8.87 และ 5.55 ตามลำดับ โดยรถจักรยานยนต์จดทะเบียนใหม่ และรถยนต์นั่งจดทะเบียนใหม่ขยายตัวผลจากการจัดโปรโมชั่นส่งเสริมการขาย เช่น ฟรีดาวน์ สอดรับกับความต้องการรถคันใหม่แทนคันเดิมประกอบกับประชาชนมีรายได้เพิ่มขึ้นจากผลผลิตทางการเกษตร ปริมาณการใช้ไฟฟ้าภาคครัวเรือนขยายตัวผลจากการเพิ่มขึ้นของจำนวนครัวเรือนและสภาพอากาศที่ร้อนจัด และภาษีมูลค่าเพิ่มหมวดขายส่ง ขายปลีกฯ ขยายตัวผลจากภาครัฐมีการอัดฉีดเม็ดเงินให้แก่ผู้ได้รับสิทธิสวัสดิการแห่งรัฐปี 2565 โดยเพิ่มวงเงินในการซื้อสินค้าเป็น 300 บาท/คน/เดือน และ **ดัชนีการค้าขายแดน** ขยายตัว ร้อยละ 8.22 เมื่อเทียบกับเดือนเดียวกันของปีที่แล้ว ขยายตัวลดลงจากเดือนก่อนที่ขยายตัว ร้อยละ 13.81 ผลจากมูลค่าการค้าขายแดนโดยเฉลี่ยที่ขยายตัว เนื่องจากความต้องการสินค้าของประเทศไทยที่เพิ่มขึ้น การส่งออกสินค้ามีความสะดวก รวมถึงการนำเข้าพลังงานไฟฟ้าเพิ่มขึ้นตามความต้องการใช้ไฟฟ้าของภาคอุตสาหกรรมและครัวเรือน โดยมูลค่าการส่งออกสินค้าเพิ่มขึ้น 92.55 ล้านบาท ขยายตัว ร้อยละ 21.39 สินค้าส่งออก 5 อันดับแรก ได้แก่ 1.น้ำมันปิโตรเลียม 2.สิ่งก่อสร้างและส่วนประกอบ 3.ส่วนประกอบเครื่องยนต์ 4.ของทำด้วยเหล็ก และ 5.วาล์ว มูลค่าการนำเข้าสินค้าเพิ่มขึ้น 111.23 ล้านบาท ขยายตัว ร้อยละ 5.43 สินค้านำเข้า 5 อันดับแรก ได้แก่ 1.พลังงานไฟฟ้า 2.ข้าวโพดเลี้ยงสัตว์ 3.เครื่องมือสำหรับใช้ตรวจสอบระบบไฟฟ้า 4.เครื่องวัด/ทดสอบ และ 5.กล้องถ่ายภาพความร้อน ขณะที่**ดัชนีการใช้จ่ายภาครัฐบาล** (เฉพาะงบประมาณปีปัจจุบัน) หดตัว ร้อยละ -2.67 เมื่อเทียบกับเดือนเดียวกันของปีที่แล้ว หดตัวลดลงจากเดือนก่อนที่หดตัว ร้อยละ -14.52 ตามการลดลงของการเบิกจ่ายงบประมาณรายจ่ายประจำ ที่หดตัว ร้อยละ -10.34 เนื่องจากองค์กรปกครองส่วนท้องถิ่นได้รับจัดสรรงบรายจ่ายประจำเพิ่มเติมทำให้มีการดำเนินโครงการล่าช้า

ดัชนีการลงทุนภาคเอกชน หดตัว ร้อยละ **-0.14** เมื่อเทียบกับเดือนเดียวกันของปีที่แล้ว หดตัวลดลงจากเดือนก่อนที่หดตัว ร้อยละ **-6.96** ตามการลดลงของพื้นที่อนุญาตก่อสร้าง (รวม) และสินเชื่อเพื่อการลงทุน (30% ของสินเชื่อรวม) ที่หดตัว ร้อยละ **-23.27** และ **-0.23** ตามลำดับ โดยมีการขออนุญาตก่อสร้างประเภทพาณิชย์และอื่นๆ ที่ลดลง และสินเชื่อเพื่อการลงทุนลดลงเนื่องจากการขึ้นอัตราดอกเบี้ยส่งผลให้ผู้ประกอบการชะลอการกู้ยืม

ตารางเครื่องชี้ ด้านอุปสงค์ของจังหวัดน่าน เดือน พฤษภาคม 2566

เครื่องชี้เศรษฐกิจด้านอุปสงค์ (Demand)	หน่วย	ปี 2565	ปี 2566				
			Q1	มี.ค.-66	เม.ย.-66	พ.ค.-66	YTD
ดัชนีการบริโภคภาคเอกชน (% yoy) (โครงสร้างสัดส่วน 31.12%)	%yoy	6.78	-5.17	-5.47	15.58	9.45	1.20
ดัชนีการลงทุนภาคเอกชน (% yoy) (โครงสร้างสัดส่วน 31.97%)	%yoy	-1.41	-4.21	-3.32	-6.96	-0.14	-3.98
ดัชนีการใช้จ่ายภาครัฐบาล (% yoy) (โครงสร้างสัดส่วน 10.21%)	%yoy	-9.36	37.50	43.64	-14.52	-2.67	17.13
ดัชนีการค้าชายแดน (% yoy) (โครงสร้างสัดส่วน 26.70%)	%yoy	18.57	12.09	42.33	13.81	8.22	12.73

ด้านรายได้เกษตรกรในจังหวัดน่าน ในเดือน พฤษภาคม 2566 พบว่ามีสัญญาณ ขยายตัว ร้อยละ 26.76 เมื่อเทียบกับเดือนเดียวกันของปีที่แล้ว ขยายตัวจากเดือนก่อนที่หดตัว ร้อยละ **-7.19** จากดัชนีราคาผลผลิตภาคเกษตรกรรมที่ขยายตัวของราคาสุกร ข้าว ปลาตะเพียน และข้าวโพดเลี้ยงสัตว์ และดัชนีผลผลิตภาคเกษตรที่ขยายตัวของผลผลิตข้าว สุกร ยางพารา และไก่พื้นเมือง

ด้านสภาพคล่องในระบบสถาบันการเงิน มีการขยายตัวของปริมาณเงินฝาก โดยมียอดสะสมรวม 42,813.72 ล้านบาท ขยายตัว ร้อยละ 1.79 ขยายตัวต่อเนื่องจากเดือนก่อนที่ขยายตัว ร้อยละ 0.53 ขณะที่มีการหดตัวของปริมาณสินเชื่อ โดยมียอดสะสมรวม 47,309.49 ล้านบาท หดตัว ร้อยละ **-0.23** เมื่อเทียบกับเดือนเดียวกันของปีที่แล้ว หดตัวลดลงจากเดือนก่อนที่หดตัว ร้อยละ **-0.29** เป็นผลจากคณะกรรมการนโยบายการเงิน (กนง.) มีมติปรับอัตราดอกเบี้ยทำให้นักลงทุนชะลอการขอสินเชื่อ

ตารางเครื่องชี้ ด้านรายได้เกษตรกร และด้านการเงินจังหวัดน่าน เดือน พฤษภาคม 2566

เครื่องชี้เศรษฐกิจจังหวัด	หน่วย	ปี 2565	ปี 2566				
			Q1	มี.ค.-66	เม.ย.-66	พ.ค.-66	YTD
ดัชนีรายได้เกษตรกร (% yoy)	%yoy	13.02	28.67	40.26	-7.19	26.76	14.39
ปริมาณเงินฝากรวม	%yoy	3.42	1.66	1.66	0.53	1.79	1.79
ปริมาณสินเชื่อรวม	%yoy	-1.04	-0.87	-0.87	-0.29	-0.23	-0.23

เสถียรภาพทางเศรษฐกิจ ในเดือน พฤษภาคม 2566 พบว่าอัตราเงินเฟ้อทั่วไปของจังหวัดน่าน มีสัญญาณขยายตัว ร้อยละ 1.31 เมื่อเทียบกับเดือนเดียวกันของปีที่แล้ว ขยายตัวลดลงจากเดือนก่อน ที่ขยายตัว ร้อยละ 3.34 ผลจากดัชนีราคาผู้บริโภคของจังหวัดน่าน ทั้งหมดอื่นๆ ไม่ใช่อาหารและเครื่องดื่ม และหมวดอาหารและเครื่องดื่ม (ทุกหมวดรายการ) ที่ปรับตัวสูงขึ้นจากต้นทุนของสินค้าและบริการที่เพิ่มขึ้น สำหรับการจ้างงานในเดือน พฤษภาคม 2566 ขยายตัว ร้อยละ 0.68 เมื่อเทียบกับเดือนเดียวกันของปีที่แล้ว พื้นตัวจากเดือนก่อนที่ทรงตัว ร้อยละ 0.00 เนื่องจากการจ้างงานของภาคเกษตร ภาคอุตสาหกรรมและ ภาคบริการมากขึ้น

ตารางเครื่องชี้ เสถียรภาพทางเศรษฐกิจจังหวัดน่าน เดือน พฤษภาคม 2566

เครื่องชี้เศรษฐกิจจังหวัด	หน่วย	ปี 2565	ปี 2566				
			Q1	มี.ค.-66	เม.ย.-66	พ.ค.-66	YTD
อัตราเงินเฟ้อ (Inflation Rate)	%yoy	5.48	5.90	3.93	3.34	1.31	4.44
การจ้างงาน (Employment)	%yoy	4.05	-0.30	1.10	0.00	0.68	0.68

ด้านการคลัง

เดือนพฤษภาคม 2566 ด้านการคลังของจังหวัดน่าน พบว่า ผลการเบิกจ่ายเงินงบประมาณรวมของส่วนราชการในจังหวัดน่าน (รวมงบประมาณทั้งปีปัจจุบันและงบเหลือปี) เท่ากับ 511.44 ล้านบาท หดตัว ร้อยละ -0.28 เมื่อเทียบกับเดือนเดียวกันของปีที่แล้ว ผลจากการเบิกจ่ายงบประมาณรายจ่ายประจำลดลง โดยส่วนราชการที่มีการเบิกจ่ายรายจ่ายประจำลดลง ได้แก่ สำนักงานสาธารณสุข สำนักงานพระพุทธศาสนา สำนักงานคณะกรรมการการศึกษาขั้นพื้นฐาน ด้านการจัดเก็บรายได้ของส่วนราชการจังหวัดน่าน จัดเก็บได้ทั้งสิ้น 150.00 ล้านบาท หดตัว ร้อยละ -2.12 เมื่อเทียบกับเดือนเดียวกันของปีที่แล้ว เป็นผลจากการจัดเก็บรายได้ลดลงของสำนักงานธนารักษ์พื้นที่น่าน สำนักงานสรรพากรพื้นที่น่าน (ประเภทรายได้อื่นๆ ภาษีเงินได้นิติบุคคลและภาษีเงินได้บุคคลธรรมดา) และสำนักงานสรรพสามิตพื้นที่น่าน (ประเภทรายได้อื่นๆ) หดตัวจากเดือนก่อนที่ขยายตัว ร้อยละ 0.71 โดยส่วนราชการในจังหวัดน่านมีการนำส่งรายได้ทั้งสิ้น 144.97 ล้านบาท ขยายตัว ร้อยละ 1.24 สำหรับดุลเงินงบประมาณ ขาดดุล -366.47 ล้านบาท เนื่องจากมีการเบิกจ่ายงบประมาณภาพรวมมากกว่ารายได้ที่นำส่งคลัง

ตารางฐานะการคลัง เดือน พฤษภาคม 2566

เครื่องชี้ภาวะการคลัง	หน่วย	ปีงบประมาณ (FY) พ.ศ. 2565	ปีงบประมาณ (FY) พ.ศ.2566					
			Q1/FY66	Q2/FY66	มี.ค.66	เม.ย.66	พ.ค.66	YTD (FY)
รายได้จัดเก็บ (ล้านบาท)	ล้านบาท	1,802.78	415.48	666.61	161.98	178.21	150.00	1,410.30
(%yoy)	%yoy	963.21	6.96	62.73	38.81	0.71	-2.12	25.00
ประมาณการรายได้	ล้านบาท	2,025.74	528.46	494.83	152.96	210.84	183.68	1,417.81
ความแตกต่างเทียบกับประมาณการ (ล้านบาท)	ล้านบาท	-222.96	-112.98	171.78	9.02	-32.63	-33.68	-7.51
ร้อยละความแตกต่างเทียบกับประมาณการ (%)	%yoy	-11.01	-21.38	34.71	5.90	-15.48	-18.34	-0.53
รายได้นำส่งคลัง (ล้านบาท)	ล้านบาท	1,710.16	394.38	646.06	153.02	171.85	144.97	1,357.26
(%yoy)	%yoy	932.46	4.26	64.47	35.96	12.93	1.24	27.27
รายจ่ายเงินงบประมาณรวม (ล้านบาท)	ล้านบาท	5,506.60	1,305.46	1,648.69	667.99	404.73	511.44	3,870.32
(%yoy)	%yoy	2,105.64	14.83	18.53	30.36	-10.36	-0.28	10.83
ดุลเงินงบประมาณ (ล้านบาท)	ล้านบาท	-3,796.44	-911.08	-1,002.63	-514.97	-232.88	-366.47	-2,513.06
(%yoy)	%yoy	4,418.50	20.10	0.45	28.79	-22.20	-0.87	3.60

หมายเหตุ : ดุลงบประมาณ คำนวณจากรายได้นำส่ง หักรายจ่ายเงินงบประมาณรวม

ผลการเบิกจ่ายงบประมาณ ประจำปีงบประมาณ พ.ศ. 2566
 สะสมตั้งแต่ต้นปีงบประมาณจนถึงเดือน พฤษภาคม พ.ศ. 2566

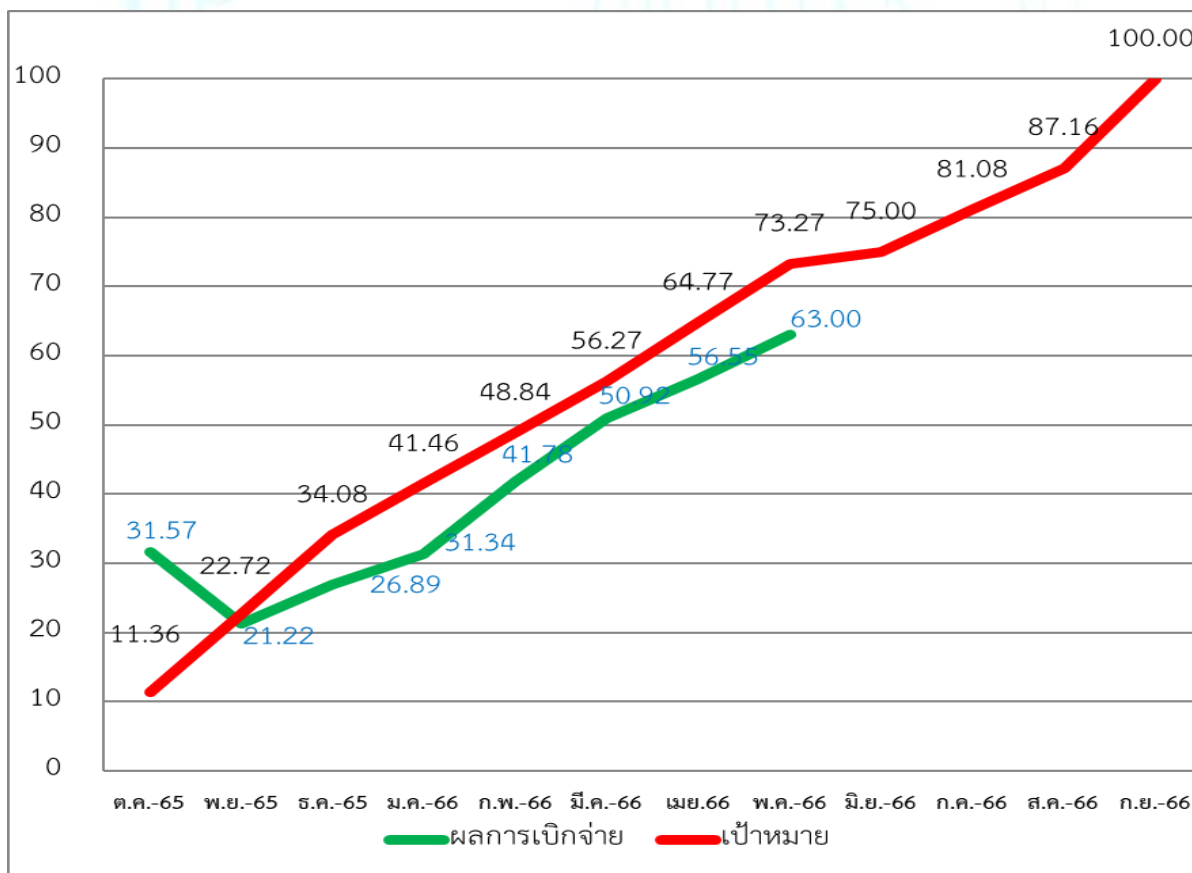
หน่วย : ล้านบาท

รายการ	งบประมาณ ที่ได้รับจัดสรร	ผลการเบิกจ่ายจริง	ร้อยละ การเบิกจ่าย	เป้าหมาย การเบิกจ่าย (ร้อยละ)
1. รายจ่ายจริงปีงบประมาณปัจจุบัน	5,141.08	3,238.88	63.00	100
1.1 รายจ่ายประจำ (ไม่รวมเบิกจ่ายตรง)	2,290.01	1,738.97	75.94	
1.2 รายจ่ายลงทุน	2,851.07	1,499.91	52.61	100
2. รายจ่ายงบประมาณหลัอมปี	733.65	631.44	86.07	
2.1 ปีงบประมาณ พ.ศ.2565	733.65	631.44	86.07	
2.2 ก่อนปีงบประมาณ พ.ศ.2565	-	-	-	
3. รวมการเบิกจ่าย (1+2)	5,874.73	3,870.32	65.88	

ที่มา : รายงาน MIS จากระบบบริหารการเงินการคลังภาครัฐแบบอิเล็กทรอนิกส์ (GFMS)

กราฟแสดงผลการเบิกจ่ายงบประมาณภาพรวม ประจำปีงบประมาณ พ.ศ. 2566 เทียบกับ
 เป้าหมายการเบิกจ่ายสะสมตั้งแต่ปีงบประมาณจนถึงเดือน พฤษภาคม พ.ศ. 2566

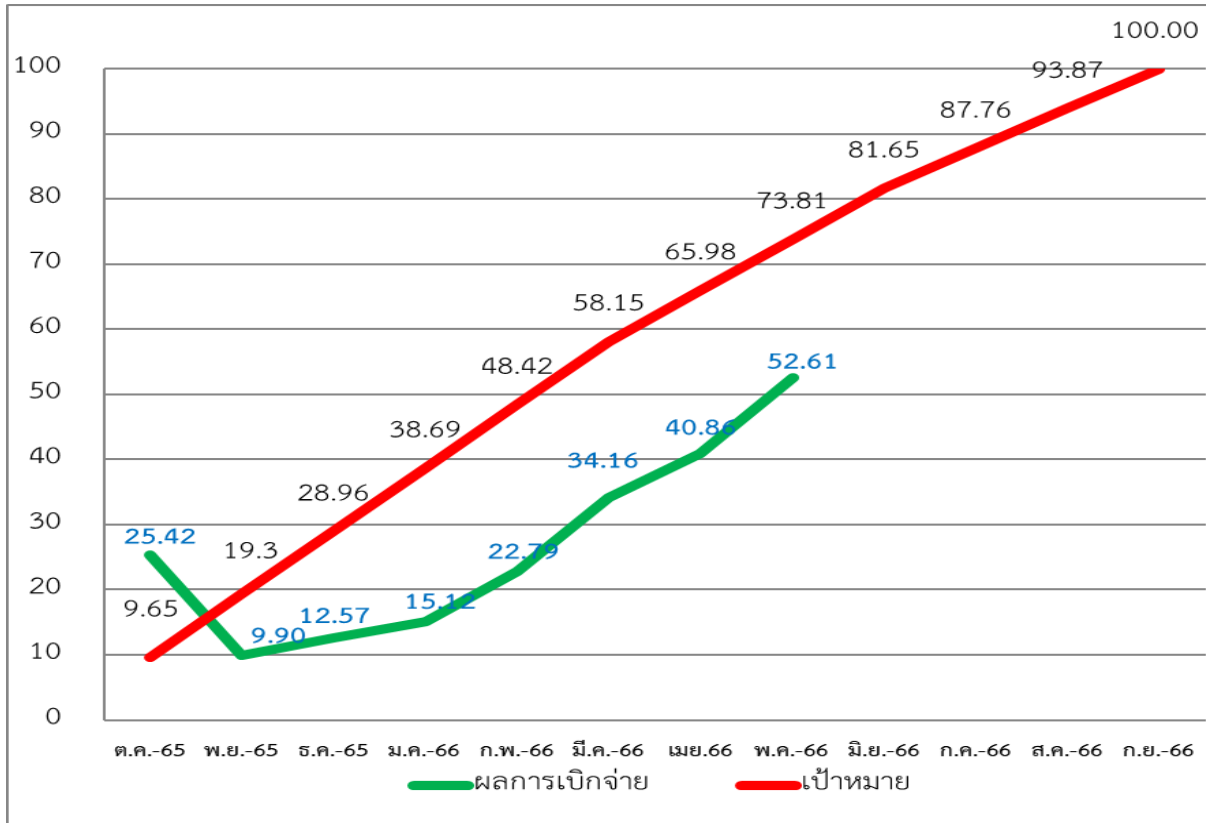
หน่วย : ร้อยละ



ที่มา : รายงาน MIS จากระบบบริหารการเงินการคลังภาครัฐแบบอิเล็กทรอนิกส์ (GFMS)

กราฟแสดงผลการเบิกจ่ายงบประมาณงบลงทุน ประจำปีงบประมาณ พ.ศ. 2566 เทียบกับ
เป้าหมายการเบิกจ่ายสะสมตั้งแต่ต้นปีงบประมาณจนถึงเดือน พฤษภาคม พ.ศ. 2566

หน่วย : ร้อยละ



ที่มา : รายงาน MIS จากระบบบริหารการเงินการคลังภาครัฐแบบอิเล็กทรอนิกส์ (GFMIS)

ผลการเบิกจ่ายงบลงทุนของหน่วยงานที่ได้รับงบประมาณจัดสรรตั้งแต่ 100 ล้านบาทขึ้นไป
สะสมตั้งแต่ต้นปีงบประมาณจนถึงเดือน พฤษภาคม พ.ศ. 2566

หน่วย : ล้านบาท

ลำดับ	หน่วยงาน	งบประมาณที่ได้รับจัดสรร	ก่อนนี้	ร้อยละการก่อนนี้	ผลการเบิกจ่ายจริง	ร้อยละการเบิกจ่าย
1	กรมส่งเสริมการปกครองส่วนท้องถิ่น	934.26	0.00	0.00	333.94	35.74
2	กรมทางหลวง	537.48	184.36	34.30	324.53	60.38
3	กรมชลประทาน	537.03	153.32	28.55	335.11	62.40
4	กรมทางหลวงชนบท	213.45	25.10	11.76	182.40	85.45
5	กรมจังหวัดน่าน	166.57	48.30	29.00	106.19	63.75
6	สำนักงานคณะกรรมการการศึกษาขั้นพื้นฐาน	122.13	62.97	51.56	46.07	37.72
รวม		2,510.92	474.05	18.88	1,328.24	52.90

ที่มา : รายงาน MIS จากระบบบริหารการเงินการคลังภาครัฐแบบอิเล็กทรอนิกส์ (GFMIS)

หน่วยงานที่มีรายจ่ายลงทุน วงเงินตั้งแต่ 100 ล้านบาทขึ้นไป จำนวน 6 หน่วยงาน รวมผลการเบิกจ่าย 1,328.24 ล้านบาท คิดเป็นร้อยละ 52.90 ของงบรายจ่ายลงทุนที่ทั้ง 6 หน่วยงานได้รับจัดสรรในเดือน พฤษภาคม 2566

ผลการเบิกจ่ายงบประมาณของหน่วยงานที่ได้รับงบประมาณจัดสรรตั้งแต่ 10 ถึง 100 ล้านบาท
 สะสมตั้งแต่ต้นปีงบประมาณจนถึงเดือน พฤษภาคม พ.ศ. 2566

หน่วย : ล้านบาท

ลำดับ	หน่วยงาน	งบประมาณที่ ได้รับจัดสรร	ก่อนนี้	ร้อยละการก่อนนี้	ผลการเบิกจ่ายจริง	ร้อยละการเบิกจ่าย
1	สำนักงานปลัดกระทรวงสาธารณสุข	64.59	14.33	22.19	28.93	44.79
2	มหาวิทยาลัยเทคโนโลยีราชมงคลล้านนา	47.98	5.19	10.82	42.79	89.18
3	กรมการปกครอง	38.26	16.43	42.94	20.12	52.59
4	องค์การบริหารส่วนจังหวัดน่าน	32.62	2.26	6.93	12.36	37.89
5	กรมพัฒนาที่ดิน	32.07	10.82	33.74	20.15	62.83
6	สำนักงานตำรวจแห่งชาติ	27.10	9.47	34.94	2.57	9.48
7	สำนักงานคณะกรรมการการอาชีวศึกษา	14.94	11.72	78.45	3.22	21.55
8	สำนักงานปลัดกระทรวงมหาดไทย	14.75	6.95	0.00	0.29	1.97
รวม		272.31	77.17	28.34	130.43	47.90

ที่มา : รายงาน MIS จากระบบบริหารการเงินการคลังภาครัฐแบบอิเล็กทรอนิกส์ (GFMIS)

หน่วยงานที่มีรายจ่ายลงทุน วงเงินตั้งแต่ 10-100 ล้านบาทขึ้นไป จำนวน 8 หน่วยงาน รวมผลการเบิกจ่าย 130.43 ล้านบาท คิดเป็นร้อยละ 47.90 ของงบรายจ่ายลงทุนทั้ง 8 หน่วยงานที่ได้รับจัดสรรในเดือน พฤษภาคม 2566

เครื่องชี้ภาวะเศรษฐกิจการคลังจังหวัด (Economic and Fiscal) รายเดือน

ตารางที่ 1 เครื่องชี้ด้านด้านเศรษฐกิจ

เครื่องชี้เศรษฐกิจจังหวัด	หน่วย	ปี 2565	ปี 2566				
			Q1	มี.ค.-66	เม.ย.-66	พ.ค.-66	YTD
เศรษฐกิจด้านอุปทาน : Supply side							
ดัชนีผลผลิตภาคเกษตรกรรม (%yoy) (โครงสร้างสัดส่วน 32.25%)	%yoy	-0.59	8.19	14.71	-18.56	8.61	-2.30
ปริมาณผลผลิตข้าวโพดเลี้ยงสัตว์	ตัน	375,066.00	11,043.00	1,043.00	15,843.00	23,265.00	50,151.00
	%yoy	-11.65	0.85	21.85	-21.42	-4.07	-9.42
ปริมาณผลผลิตข้าว	ตัน	168,518.00	845.00	845.00	4,358.00	1,258.00	6,461.00
	%yoy	1.26	20.37	20.37	-5.34	137.36	10.71
ปริมาณผลผลิตยางพารา	ตัน	38,954.00	8,357.00	1,248.00	825.00	2,478.00	11,660.00
	%yoy	-1.20	-1.29	7.40	-26.60	4.12	-2.59
ปริมาณผลผลิตลำไย	ตัน	31,617.30	0.00	0.00	0.00	0.00	0.00
	%yoy	87.04	#DIV/0!	#DIV/0!	#DIV/0!	#DIV/0!	#DIV/0!
ปริมาณผลผลิตลิ้นจี่	ตัน	990.60	0.00	0.00	172.00	78.00	250.00
	%yoy	-35.39	#DIV/0!	#DIV/0!	-78.73	-48.00	-73.92
ปริมาณผลผลิตสุกร	ตัว	40,686.00	13,387.00	4,302.00	4,615.00	4,469.00	22,471.00
	%yoy	-38.23	56.74	42.31	51.86	53.89	55.14
ปริมาณผลผลิตไก่พื้นเมือง	ตัว	1,145,600.00	286,722.00	95,656.00	95,863.00	95,756.00	478,341.00
	%yoy	2.29	0.23	0.22	0.38	0.48	0.31
ปริมาณผลผลิตปลาตะเพียน	ตัน	363.63	44.83	14.78	17.67	17.48	79.98
	%yoy	-9.54	-43.64	-48.03	-37.87	-50.30	-44.13
ดัชนีผลผลิตภาคอุตสาหกรรม (%yoy) (โครงสร้างสัดส่วน 7.04%)	%yoy	7.13	5.83	2.89	13.22	13.20	8.93
ปริมาณการใช้ไฟฟ้าภาคอุตสาหกรรม	ล้านกิโลวัตต์	159.93	36.41	13.28	15.64	16.48	68.53
	%yoy	3.20	2.28	-1.99	19.39	18.65	9.49
จำนวนโรงงานในจังหวัด	แห่ง/โรง	197.00	193.00	193.00	192.00	194.00	194.00
	%yoy	11.30	9.04	9.04	4.35	5.43	5.43
ทุนจดทะเบียนของอุตสาหกรรม	ล้านบาท	2,990.59	2,961.64	2,961.64	2,956.68	2,965.44	2,965.44
	%yoy	11.07	9.99	9.99	6.99	6.65	6.65
ดัชนีผลผลิตภาคบริการ (%yoy) (โครงสร้างสัดส่วน 60.71%)	%yoy	8.11	2.30	3.33	2.17	4.94	2.79
จำนวนนักท่องเที่ยว	คน	427,486.00	91,735.00	11,950.00	17,468.00	10,231.00	119,434.00
	%yoy	112.08	15.51	56.64	48.02	32.42	20.71
จำนวนผู้โดยสารผ่านท่าอากาศยาน	คน	229,742.00	66,634.00	19,879.00	17,291.00	21,294.00	105,219.00
	%yoy	151.36	16.73	28.58	11.55	52.86	21.62
ภาษีมูลค่าเพิ่มหมวดโรงแรมและภัตตาคาร	ล้านบาท	15.18	5.17	1.81	1.87	1.27	8.31
	%yoy	38.64	34.64	82.83	110.11	42.70	47.86
ปริมาณการใช้ไฟฟ้าภาคบริการ	ล้านกิโลวัตต์	5.73	1.36	0.47	0.52	0.50	2.38
	%yoy	46.92	3.82	-4.08	26.83	19.05	11.21
มูลค่าเพิ่มสาขาการศึกษา	ล้านบาท ณ ราคาคงที่	3,674.04	918.51	306.17	306.17	306.17	1,530.85
	%yoy	0.00	0.00	0.00	0.00	0.00	0.00
มูลค่าเพิ่มสาขาค้าปลีก	ล้านบาท ณ ราคาคงที่	3,233.04	808.26	269.42	269.42	269.42	1,347.10
	%yoy	0.00	0.00	0.00	0.00	0.00	0.00

เครื่องชี้เศรษฐกิจจังหวัด	หน่วย	ปี 2565	ปี 2566				
			Q1	มี.ค.-66	เม.ย.-66	พ.ค.-66	YTD
เศรษฐกิจด้านอุปสงค์ : Demand side							
ดัชนีการบริโภคภาคเอกชน (% yoy)	%yoy	6.78	-5.17	-5.47	15.58	9.45	1.20
ภาษีมูลค่าเพิ่มหมวดขายส่ง ขายปลีก	ล้านบาท	1,266.37	319.44	113.98	111.71	111.55	542.70
	%yoy	13.19	-1.75	-3.53	15.20	5.55	2.83
รถยนต์นั่งจดทะเบียนใหม่	คัน	1,482.00	431.00	138.00	114.00	135.00	680.00
	%yoy	-0.94	-20.63	-21.59	14.00	8.87	-11.34
รถจักรยานยนต์จดทะเบียนใหม่	คัน	8,563.00	2,772.00	1,025.00	693.00	920.00	4,385.00
	%yoy	-3.57	22.01	32.43	20.52	23.16	22.01
ปริมาณการใช้ไฟฟ้าภาคครัวเรือน	ล้านกิโลวัตต์	193.05	39.59	14.44	20.04	21.79	81.42
	%yoy	1.34	-4.92	-9.75	16.44	18.68	5.45
ดัชนีการลงทุนภาคเอกชน (% yoy)	%yoy	-1.41	-4.21	-3.32	-6.96	-0.14	-3.98
พื้นที่อนุญาตก่อสร้าง (รวม)	ตารางเมตร	396,180.11	83,089.00	33,252.00	26,075.00	21,861.00	131,025.00
	%yoy	25.53	-18.85	9.71	5.91	-23.27	-15.74
รถยนต์เพื่อการพาณิชย์จดทะเบียนใหม่	คัน	921.00	252.00	87.00	67.00	82.00	401.00
	%yoy	-3.36	-12.80	-15.53	-35.58	5.13	-14.86
สินเชื่อเพื่อการลงทุน (30% ของสินเชื่อรวม)	ล้านบาท	14,173.95	14,153.10	14,153.10	14,166.17	14,192.85	14,192.85
	%yoy	-1.04	-0.87	-0.87	-0.29	-0.23	-0.23
ดัชนีการใช้จ่ายภาครัฐบาล (% yoy)	%yoy	-9.36	37.50	43.64	-14.52	-2.67	17.13
รายจ่ายประจำ ภาครัฐส่วนกลาง+ส่วนภูมิภาค	ล้านบาท	2,493.30	765.78	262.04	144.69	152.85	1,063.32
	%yoy	-5.57	36.60	31.26	-8.27	-10.34	19.63
รายจ่ายลงทุน ภาครัฐส่วนกลาง+ส่วนภูมิภาค	ล้านบาท	2,233.26	607.64	317.73	224.04	326.66	1,158.34
	%yoy	-17.03	39.92	71.14	-21.64	6.10	12.67
ดัชนีการค้าชายแดน (% yoy)	%yoy	18.57	12.09	42.33	13.81	8.22	12.73
มูลค่าการส่งออกผ่านด่านศุลกากร	ล้านบาท	6,782.15	1,735.62	642.42	413.10	525.18	2,673.90
	%yoy	72.29	-5.02	29.79	17.76	21.39	2.42
มูลค่าการนำเข้าผ่านด่านศุลกากร	ล้านบาท	26,073.91	6,456.93	2,156.71	2,644.53	2,157.88	11,259.34
	%yoy	9.68	17.79	46.54	13.21	5.43	14.14
มูลค่าการค้าชายแดนโดยเฉลี่ย	ล้านบาท	16,428.03	4,096.28	1,399.57	1,528.82	1,341.53	6,966.62
	%yoy	18.57	12.09	42.33	13.81	8.22	11.69
ด้านรายได้ (Income)							
ดัชนีรายได้เกษตรกร (% yoy)	%yoy	13.02	28.67	40.26	-7.19	26.76	14.39
ดัชนีผลผลิตภาคเกษตรกรรม (% yoy)	%yoy	-0.59	8.19	14.71	-18.56	8.61	-2.30
ดัชนีราคาผลผลิตภาคเกษตรกรรม (% yoy)	%yoy	13.69	18.92	22.26	13.95	16.71	17.08
ด้านการเงิน							
ปริมาณเงินฝากรวม	ล้านบาท	42,776.17	43,039.87	43,039.87	43,008.86	42,813.72	42,813.72
	%yoy	3.42	1.66	1.66	0.53	1.79	1.79
ปริมาณสินเชื่อรวม	ล้านบาท	47,246.49	47,177.01	47,177.01	47,220.56	47,309.49	47,309.49
	%yoy	-1.04	-0.87	-0.87	-0.29	-0.23	-0.23
ด้านเสถียรภาพเศรษฐกิจ (Stability)							
ดัชนีราคาผู้บริโภคทั่วไป		105.00	107.21	106.68	106.68	106.48	106.96
อัตราเงินเฟ้อ (Inflation Rate)	%yoy	5.48	5.90	3.93	3.34	1.31	4.44
- หมวดอาหารและเครื่องดื่ม		104.10	110.70	109.50	109.70	110.80	110.52
อัตราการเปลี่ยนแปลงจากปีก่อน (%YOY)	%yoy	3.79	6.34	6.21	4.88	4.23	6.34
- หมวดอื่น ๆ ไม่ใช่อาหารและเครื่องดื่ม		104.33	107.87	107.80	107.70	106.60	107.58
อัตราการเปลี่ยนแปลงจากปีก่อน (%YOY)	%yoy	5.03	3.39	2.37	2.28	-0.65	3.39
ดัชนีราคาผู้บริโภคพื้นฐาน		101.63	103.93	104.00	103.90	104.10	103.96
(อัตราเงินเฟ้อพื้นฐาน)	%yoy	0.69	2.26	2.26	2.06	1.76	2.12
ดัชนีราคาผู้ผลิต		109.33	110.13	110.10	110.10	104.70	109.04
(อัตราการเปลี่ยนแปลง)	%yoy	9.85	0.73	-1.70	-3.42	-9.04	-2.14
การจ้างงาน (Employment)	คน	258,678	244,166	239,970	243,942	241,790	241,790
	ร้อยละ	4.05	-0.30	1.10	0.00	0.68	0.68

หมายเหตุ : 1. สินเชื่อเพื่อการลงทุนคำนวณจาก(สินเชื่อทั้งระบบ*30/100)

2. YTD คือ ข้อมูลสะสมตั้งแต่ปีปฏิทินถึงเดือนล่าสุดที่นำเสนอ

ตารางที่ 2 เครื่องชี้ด้านการคลัง

เครื่องชี้ภาคการคลัง	หน่วย	ปีงบประมาณ (FY)		ปีงบประมาณ (FY) พ.ศ. 2566					
		พ.ศ. 2565		Q1/FY66	Q2/FY66	มี.ค.66	เม.ย.66	พ.ค.66	YTD (FY)
รายได้จัดเก็บ	ล้านบาท	1,802.78	415.48	666.61	161.98	178.21	150.00	1,410.30	
	%yoy	963.21	6.96	62.73	38.81	0.71	-2.12	25.00	
สรรพากรพื้นที่น่าน	ล้านบาท	1,718.70	391.58	433.95	149.68	171.50	141.65	1,138.68	
	%yoy	1,053.49	6.82	11.87	36.33	0.29	-2.73	6.31	
สรรพสามิตพื้นที่น่าน	ล้านบาท	28.59	7.79	6.92	2.69	1.57	2.31	18.59	
	%yoy	1,165.04	9.72	-7.49	25.12	-39.38	-1.28	-4.72	
ด้านศุลกากรทุ่งช้าง	ล้านบาท	3.30	0.64	0.96	0.45	0.65	1.09	3.34	
	%yoy	1,636.84	12.28	6.67	-11.76	1,525.00	336.00	89.77	
ธนารัษฎพื้นที่น่าน	ล้านบาท	8.04	2.32	4.67	1.15	0.88	0.88	8.75	
	%yoy	1,910.00	21.47	106.64	194.87	417.65	-16.98	62.04	
หน่วยราชการอื่นๆ	ล้านบาท	44.15	13.15	220.11	8.01	3.61	4.07	240.94	
	%yoy	149.29	7.17	1,886.55	108.05	14.24	2.52	690.49	
รายได้นำส่งคลัง	ล้านบาท	1,710.16	394.38	646.06	153.02	171.85	144.97	1,357.26	
	%yoy	932.46	4.26	64.47	35.96	12.93	1.24	27.27	
รายจ่ายเงินงบประมาณรวม	ล้านบาท	5,506.60	1,305.46	1,648.69	667.99	404.73	511.44	3,870.32	
	%yoy	2,105.64	14.83	18.53	30.36	-10.36	-0.28	10.83	
ดุลเงินงบประมาณ	ล้านบาท	-3,796.44	-911.08	-1,002.63	-514.97	-232.88	-366.47	-2,513.06	
	%yoy	4,418.50	20.10	0.45	28.79	-22.20	-0.87	3.60	

หมายเหตุ : ดุลงบประมาณ คำนวณจากรายได้นำส่ง หักรายจ่ายเงินงบประมาณรวม

- หมายเหตุ : 1. รายจ่ายเงินงบประมาณรวมเฉพาะส่วนราชการ ไม่รวมองค์กรปกครองส่วนท้องถิ่น
 2. ดุลเงินงบประมาณ คำนวณจากรายได้นำส่งคลังหักรายจ่ายเงินงบประมาณรวม
 3. n.a. หมายถึง ข้อมูลไม่สามารถนำมาใช้ได้ (not applicable) หรือไม่มีข้อมูล (not available)
 4. r หมายถึง revised หรือการปรับปรุงข้อมูลย้อนหลัง

แหล่งข้อมูล : สำนักงานเกษตรจังหวัดน่าน, สำนักงานเศรษฐกิจการเกษตร, สำนักงานปศุสัตว์จังหวัดน่าน, สำนักงานประมงจังหวัดน่าน, สำนักงานอุตสาหกรรมจังหวัดน่าน, การไฟฟ้าส่วนภูมิภาคสาขาน่าน, ด้านศุลกากรทุ่งช้าง, สำนักงานสรรพากรพื้นที่น่าน, สำนักงานสรรพสามิตพื้นที่น่าน, สำนักงานธนารัษฎพื้นที่น่าน, สำนักงานขนส่งจังหวัดน่าน, สำนักงานพาณิชย์จังหวัดน่าน, สำนักงานสถิติจังหวัดน่าน, สำนักงานที่ดินจังหวัดน่าน, ธนาคารแห่งประเทศไทย สำนักงานภาคเหนือ (BOT), ธนาคารออมสิน, ธนาคารอาคารสงเคราะห์, ธนาคารเพื่อการเกษตรและสหกรณ์การเกษตร, ธนาคารพัฒนาวิสาหกิจขนาดกลางและขนาดย่อม, สำนักดัชนีเศรษฐกิจการค้ากระทรวงพาณิชย์, สำนักงานประกันสังคมจังหวัดน่าน, พิพิธภัณฑสถานแห่งชาติน่าน, ศูนย์บริการนักท่องเที่ยวเทศบาลเมืองน่าน, หอศิลป์ปริมาน, สำนักบริหารพื้นที่อนุรักษ์ที่ 13 (แพร่)